

ADMINISTRATION COMMUNALE
DE PARC HOSINGEN

11, OP DER HEI
L-9809 HOSINGEN



UMWELTVERTRÄGLICHKEITSPRÜFUNG

VÉRIFICATION PRÉLIMINAIRE - SCREENING

PAP „OP DER HÉI“

GEMEINDE PARC HOSINGEN, ORTSCHAFT HOSINGEN

VERSION VOM 27. MAI 2024



Oeko-Bureau

Ecologie / Aménagement du territoire
Didactique de l'Environnement

8, rue Neuve
Tél.: (+352) 56 20 20

L-6759 Grevenmacher
info@oeko-bureau.lu

Auftraggeber:

Administration Communale de Parc Hosingen
11, Op der Héi
L-9809 Hosingen

Auftragnehmer:

Oeko-Bureau s.à r.l.
8, rue Neuve
L-6759 Grevenmacher

Bearbeitung:

Karsten Ulrich, Dipl.-Ing. Raum- und Umweltplanung

Kontrolle:

Sebastian Behrensmeyer, Dipl.-Geograph

Bildnachweis Deckblatt:

Abgrenzung Plangebiet PAP „Op der Héi“ auf dem Luftbild 2023. Quelle: Geoportal, Mai 2024

INHALTSVERZEICHNIS

1	EINLEITUNG	7
1.1	Anlass und Aufgabenstellung	7
1.2	Vorgehensweise und Methodik	7
2	PROJEKTBESCHREIBUNG	9
2.1	Beteiligte Stellen/ Kontaktpersonen	9
2.2	Begründung und Zielsetzung des Projektes	9
2.3	Standort und räumliches Umfeld	9
2.4	Geplante Aktivitäten und zulässige Nutzungen laut PAG	13
2.5	Abfallerzeugung, Abwässer	14
2.6	Nutzung natürlicher Ressourcen	15
2.7	Umgang mit Erdmassen	15
2.8	Verschmutzungen, Gefährdungen	16
2.9	Unfallrisiken	16
2.10	Kumulation mit anderen Projekten	16
2.11	Grenzüberschreitender Einfluss	17
2.12	Nullvariante	17
2.13	Alternativenprüfung	17
3	INFORMATIONEN ZUR UMWELTVERTRÄGLICHKEIT	19
3.1	Datengrundlagen	19
3.2	Allgemeine Informationen	20
3.3	Schutzgutspezifische Informationen	24
4	VORABSCHÄTZUNG ZUR BETROFFENHEIT DER SCHUTZGÜTER	34
4.1	Schutzgut Bevölkerung und Gesundheit des Menschen	37
4.2	Schutzgut Pflanzen, Tiere und biologische Vielfalt	37
4.3	Schutzgut Boden	38
4.4	Schutzgut Wasser	38
4.5	Schutzgut Klima und Luft	38
4.6	Schutzgut Landschaft	39
4.7	Schutzgut Kultur- und Sachgüter	39
5	ZUSAMMENFASSUNG UND FAZIT	40
6	ANHANG	41

VERZEICHNIS DER ANHÄNGE

Anhang 1	Luftbild mit Projektgebiet PAP „Op der Héi“ (Mai 2024)
Anhang 2	Topographische Karte mit Projektgebiet PAP „Op der Héi“ (Mai 2024)
Anhang 3	Katasterauszug mit Projektgebiet PAP „Op der Héi“ (Mai 2024)
Anhang 4	PAP „Op der Héi“ Partie graphique (Mai 2024)
Anhang 5	PAP „Op der Héi“ Partie écrite (Mai 2024)
Anhang 6	Landschaftskonzept, CO3 (April 2024)
Anhang 7	Entwässerungskonzept, Schroeder et Associés (Mai 2024)

ABBILDUNGSVERZEICHNIS

Abbildung 1: Anhang II des UVP-Gesetzes vom 15. Mai 2018. Quelle: Journal officiel du Grand-Duché de Luxembourg, N° 398 du 23 mai 2018.....	8
Abbildung 2: Blick auf das Plangebiet „Op der Héi“ (nordwestlicher Teil): links im Bild Islek Garage, im Hintergrund Rathaus.....	10
Abbildung 3: Blick auf das Plangebiet „Op der Héi“ (südwestlicher Teil): Sportfeld, hinter der Baumreihe Polizeistation.....	10
Abbildung 4: Blick auf das Plangebiet „Op der Héi“ (östlicher Teil): Sportfeld, Bildmitte Elektrobetrieb	11
Abbildung 5: Lage des Plangebietes „Op der Héi“ (rot) auf der topographischen Karte. Quelle: geoportail.lu, Mai 2024	11
Abbildung 6: Lage des Plangebietes „Op der Héi“ (rot) auf dem Luftbild 2023. Quelle: geoportail.lu, Mai 2024	12
<i>Abbildung 7: Rathaus mit Blick nach Norden, Übergangsbereich zwischen Rathaus und Autowerkstatt</i>	<i>12</i>
Abbildung 8: Asphaltierter Vorbereich vor der Autowerkstatt, unbebauter Bereich hinter der Autowerkstatt	12
Abbildung 9: Fußweg Richtung RN7 mit Böschung, Polizeistation südlich des Fußwegs	13
<i>Abbildung 10: Blick von Nordosten auf das östliche Sportfeld, Böschungsbereich nördlich des Sportfeldes ..</i>	<i>13</i>
Abbildung 11: Übersichtsplan PAP „Op der Héi“. Quelle: CO3 (Mai 2024).....	14
Abbildung 12: Entwässerungskonzept mit 2 Retentionsbecken im Norden. Quelle: Büro Schroeder, Mai 2023	15
Abbildung 13: Schnitt durch den geplanten Straßenraum. Quelle: Concept paysager, CO3, April 2023	15
Abbildung 14: Auszug Übersichtsplan Ökopunktebilanzierung CREOS 110kV Erdkabel Hosingen. Quelle: Oeko-Bureau, 2023	17
Abbildung 15: Auszug aus der partie écrite des PAG der Gemeinde Parc Hosingen. Quelle: www.hosingen.lu	18
Abbildung 16: ZAER existante 36 Hosingen und Plangebiet „Op der Héi“. Quelle: www.geoportail.lu, Mai 2024	20
Abbildung 17: Grands ensembles paysager (GEP, olivgrün) Haute-Sûre-Kiischpelt (westlich) und Vallée de l’Our (östlich); Grünfäsur CV06-Hosingen-Süd (hellgrün) und Plangebiet „Op der Héi“. Quelle: www.geoportail.lu, Mai 2024	20
Abbildung 18: PST-Projekte in Hosingen und Plangebiet „Op der Héi“. Quelle: www.geoportail.lu, Mai 2024	21
Abbildung 19: PAG der Gemeinde Parc Hosingen und Plangebiet „Op der Héi“. Quelle: www.geoportail.lu, Mai 2024	21
<i>Abbildung 20: Ausschnitt aus dem PAG der Gemeinde Parc Hosingen mit Legende. Quelle: www.hosingen.lu, Dezember 2023</i>	<i>22</i>

Abbildung 21. Prüfflächen in der SUP für den PAG der Gesamtgemeinde. Quelle: www.hosingen.lu , Dezember 2023	22
Abbildung 22: Übersichtsplan PAP „Op der Héi“. Quelle: CO3, Mai 2024	23
Abbildung 23: ÖPNV-Netz im Umfeld des Plangebietes „Op der Héi“ (rot). Quelle: geoportail.lu , Mai 2024	24
Abbildung 24: Straßenlärm L_{den} im Bereich des Plangebietes „Op der Héi“ (rot). Quelle: geoportail.lu , Mai 2024	25
Abbildung 25: Straßenlärm L_{ngt} im Bereich des Plangebietes „Op der Héi“ (rot). Quelle: geoportail.lu , Mai 2024	25
Abbildung 26: Rückbau der RN7 westlich des Plangebietes „Op der Héi“. Quelle: Büro Schroeder, Büro Mersch	26
Abbildung 27: Rad- und Wanderwege im Umfeld des Plangebietes „Op der Héi“. Quelle: www.geoportail.lu , Mai 2024	26
Abbildung 28: Natura2000-Gebiete im Bereich des Plangebietes. Quelle: www.geoportail.lu , Mai 2024	27
Abbildung 29: Lage des Plangebietes (rot) auf der Bodenkarte 1:100.000. Quelle: geoportail.lu , Mai 2024	28
Abbildung 30: Digitales Höhenmodell und Plangebiet (gelb). Quelle: geoportail.lu , Mai 2024	29
Abbildung 31: Oberflächengewässer und Plangebiet (rot). Quelle: geoportail.lu , Mai 2024	30
Abbildung 32: Starkregengefahrenkarte mit Plangebiet „Op der Héi“. Quelle: www.geoportail.lu , Mai 2024	31
Abbildung 33: Axonometrie aus Richtung Schwasselsbach mit Blick in Richtung Westen. Quelle: CO3 s.à r.l. (2024)	32
Abbildung 34: Auszug aus der archäologischen Karte mit Plangebiet (rot). Quelle: www.geoportail.lu , Mai 2024	33

ABKÜRZUNGSVERZEICHNIS

AEV	Administration de l'Environnement
AGE	Administration de la Gestion de l'Eau
ANF	Administration de la Nature et des Forêts
ASTA	Administration des Services Techniques de l'Agriculture
CASIPO	Cadastre des Sites Potentiellement Pollués
CEF	Continuous Ecological Functionality Measures
CNRA	Centre National de Recherche Archéologique
COL	Centrale Ornithologique du Luxembourg
DEP	Detail- und Ergänzungsprüfung, 2. Teil des Umweltberichtes zur SUP
EIE	Évaluation des Incidences sur l'Environnement / Etude d'Impact Environmental
EMV	Elektromagnetische Verträglichkeit
EU-VSG	Europäisches Vogelschutzgebiet
FFH	Flora-Fauna-Habitat
HAB	Zone d'habitation
ITM	Inspection du Travail et des Mines
IVL	Integratives Verkehrs- und Landesentwicklungskonzept
MDDI-DE	Ministère du Développement Durable et des Infrastructures, Dept. Environnement
MECDD	Ministère de l'Environnement, du Climat et du Développement Durable (ehemals MDDI-DE)
MMPT	Ministère de la Mobilité et des Travaux publics
MNHN	Musée Nationale d'Histoire Naturelle
MoDu	Mobilité Durable
Mopo	Modification ponctuelle du PAG
NatSchG	Naturschutzgesetz
NSG	Naturschutzgebiet
ÖPNV	Öffentlicher Personennahverkehr
PAG	Plan d'Aménagement Général
PAP-NQ	Plan d'aménagement particulier „nouveau quartier“
PCH	Administration des Ponts et Chaussées
PDAT	Programme Directeur d'Aménagement du Territoire
PNDD	Plan National pour un Développement Durable
PNPN	Plan National pour la Protection de la Nature
PSL	Plan Directeur Sectoriel - Logement
PSP	Plan Directeur Sectoriel - Paysages
PST	Plan Directeur Sectoriel - Transport
PSZAE	Plan Directeur Sectoriel - Zones d'Activités Économiques
RGD	Règlement Grand-Ducal
SEDAL	Service de Déminage de l'Armée Luxembourgeoise
SPC	Sites Potentiellement Pollués / Altlastenverdachtsflächen
SSMN	Service des Sites et Monuments Nationaux
SUP	Strategische Umweltprüfung
UB	Umweltbericht
UEP	Umwelterheblichkeitsprüfung, 1. Phase des Umweltberichtes zur SUP
UVP	Umweltverträglichkeitsprüfung
WRRL	Wasserrahmenrichtlinie
ZAD	Zone d'aménagement différé
ZSU	Zone de servitude urbanisation

1 EINLEITUNG

1.1 ANLASS UND AUFGABENSTELLUNG

Die Umweltverträglichkeitsprüfung (UVP) ist ein Instrument zur Gewährleistung des Vorsorgeprinzips bei Projekten mit potenziell erheblichen Umweltauswirkungen. Die Richtlinie 85/337/EWG der Europäischen Union vom 27. Juni 1985 (abgeändert durch die Richtlinie 2003/35/EG und 2011/92/EU) *über die Umweltverträglichkeitsprüfung bei bestimmten öffentlichen und privaten Projekten* legt fest, dass die Genehmigung eines Projekts, das physische Einflüsse auf die Umwelt hat, an eine Prüfung seitens der zuständigen Behörde gebunden ist. Eine Implementierung in luxemburgisches Recht erfolgte über das Gesetz vom 15. Mai 2018 *relative à l'évaluation des incidences sur l'environnement et portant modification*. Das *règlement grand-ducal* (RGD) vom 15. Mai 2018 bestimmt die UVP-Pflicht und den Ablauf einer UVP.

Durch die Ausarbeitung des PAP „Op der Héi“ sollen auf einer ca. 4,60 ha großen, aus zwei Teilen bestehenden Fläche im Übergangsbereich zwischen dem Rathaus der Gemeinde und der sich südlich anschließenden Aktivitätszone gewerbliche Nutzungen entwickelt werden.

Das geplante Vorhaben fällt aufgrund seiner Größe und seiner geplanten Nutzung unter die Vorgaben des loi du 15 mai 2018 *relative à l'évaluation des incidences sur l'environnement* (EIE/UVP)¹ und entspricht Punkt 65 des Anhang IV (*Liste des projets soumis au cas par cas à une évaluation des incidences*) des RGD².

Punkt 65 Chantiers et travaux d'aménagement :

- *Construction d'un projet d'aménagement urbain en exécution d'un Plan d'aménagement particulier „nouveau quartier“ dont la surface de scellement du sol est comprise entre 20.000m² et 100.000m²*
- *Construction de centres commerciaux et de parkings*

Gemäß Art. 4 des UVP-Gesetzes muss eine Vorprüfung in Form eines Screenings (*vérification préliminaire*) durchgeführt werden, um im jeweiligen Einzelfall die Notwendigkeit einer UVP zu ermitteln. Die geforderten Inhalte eines UVP-Screenings entsprechen den Vorgaben nach Anhang II des UVP-Gesetzes, welche Grundbestandteile des vorliegenden Berichtes zur Prüfung der UVP-Pflicht des Projektes PAP „Op der Héi“ sind.

1.2 VORGEHENSWEISE UND METHODIK

Das vorliegende Dokument enthält gemäß den Kriterien des Anhangs II (unter Berücksichtigung der Vorgaben von Anhang I und III) des UVP-Gesetzes vom 15. Mai 2018 eine Beschreibung relevanter Merkmale des Vorhabens und des Standortes sowie der projektspezifisch potenziellen Umweltauswirkungen. Hierzu werden die in Art. 3 des UVP-Gesetzes genannten sieben Schutzgüter Bevölkerung und menschliche Gesundheit, Pflanzen, Tiere und biologische Vielfalt, Boden, Wasser, Klima und Luft, Landschaft sowie Kultur- und Sachgüter und zusätzlich die Interaktion dieser untereinander betrachtet. Zu jedem Schutzgut werden relevante bau-, betriebs- und anlagenbedingte Wirkfaktoren näher beleuchtet.

Das Screening-Dokument bildet die Entscheidungsgrundlage zur Einzelfallprüfung der Genehmigungsbehörde.

¹ Nachfolgend als UVP-Gesetz bezeichnet

² *Règlement grand-ducal du 15 mai 2018 établissant les listes de projets soumis à une évaluation des incidences sur l'environnement*

ANNEXE II**Informations à fournir dans le cadre de la vérification préliminaire**

1. Une description du projet, y compris en particulier :
 - a) une description des caractéristiques physiques de l'ensemble du projet et, le cas échéant, des travaux de démolition ;
 - b) une description de la localisation du projet, en accordant une attention particulière à la sensibilité environnementale des zones géographiques susceptibles d'être affectées.
2. Une description des éléments de l'environnement susceptibles d'être affectés de manière notable par le projet.
3. Une description de tous les effets notables, dans la mesure des informations disponibles sur ces effets, que le projet est susceptible d'avoir sur l'environnement résultant :
 - a) des résidus et des émissions attendus ainsi que de la production de déchets, le cas échéant ;
 - b) de l'utilisation des ressources naturelles, en particulier le sol, les terres, l'eau et la biodiversité.
4. Il est tenu compte des critères de l'annexe III le cas échéant, lors de la compilation des informations conformément aux points 1 à 3.

Abbildung 1: Anhang II des UVP-Gesetzes vom 15. Mai 2018. Quelle: Journal officiel du Grand-Duché de Luxembourg, N° 398 du 23 mai 2018

2 PROJEKTBSCHREIBUNG

Das folgende Kapitel liefert eine kurze Beschreibung des geplanten Vorhabens PAP „Op der Héi“ und allgemeiner UVP-relevanter Aspekte.

2.1 BETEILIGTE STELLEN/ KONTAKTPERSONEN

Bauherr(en)	Administration communale de Parc Hosingen 11, Op der Héi L - 9809 Hosingen
PAP „Laangwisen“	CO3 s.à r.l. 3, bd. de l'Alzette L-1124 Luxembourg Tel: (+352) 26 68 41 29 Email: info@co3.lu
UVP	Oeko-Bureau s.à r.l. 8, rue Neuve L-6759 Grevenmacher Tél.: 56 20 20 www.oeko-bureau.lu

2.2 BEGRÜNDUNG UND ZIELSETZUNG DES PROJEKTES

Die Begründung für das Vorhaben PAP „Op der Héi“ ergibt sich daraus, dass in der Gemeinde Parc Hosingen eine verstärkte Nachfrage von Betrieben und Unternehmen besteht, die nach geeigneten Standorten für eine mögliche Ansiedlung in der Ortschaft Hosingen suchen.

Die betroffene Fläche ist im PAG der Gemeinde als Zone spéciale „activités et commerce“ (SPEC-ac) ausgewiesen. Sie ist also von ihrer Nutzungstyp her für die angefragten Aktivitäten geeignet. Sie ist zudem mit einer „zone soumise à un plan d'aménagement particulier (PAP) - nouveau quartier (NQ)“ überlagert. Das bedeutet, dass, entsprechend den Vorgaben des PAG, ein PAP erstellt muss, um die geplante Bebauung und Nutzung durch Gewerbe- und Dienstleistungsbetriebe bzw. ein Einkaufszentrum zu ermöglichen.

2.3 STANDORT UND RÄUMLICHES UMFELD

Das ca. 4,60 ha große Plangebiet PAP „Op der Héi“ liegt südlich des Zentrums von Hosingen. Nördlich grenzen das Rathaus und das Kulturzentrum der Gemeinde an, nordöstlich ein bestehender Campingplatz. Direkt südlich schließen sich gemischt genutzte Flächen an, u.a. mit der Polizeistation und Wohnhäusern. Etwas weiter südlich liegt eine große Aktivitätszone mit Handwerks- und Gewerbebetrieben und einer Tankstelle.

Im Westen grenzt das Plangebiet an die Nationalstraße RN7, unmittelbar westlich der RN7 liegt eine Waldfläche. Der östlich an das Plangebiet angrenzende Bereich wird in der nördlichen Hälfte von einem Gewerbebetrieb (Elektrofirma mit Verkaufsräumen) eingenommen, im südlichen Teil von einem naturnah gestalteten Rückhaltebecken.

Die Untersuchungsfläche selbst wird derzeit etwa zu zwei Dritteln für Sport und Freizeit Zwecke genutzt, der Rest wird von einer Autowerkstatt mit Verkaufsräumen (Islek Garage/Auto Reiter) eingenommen.



Abbildung 2: Blick auf das Plangebiet „Op der Héi“ (nordwestlicher Teil): links im Bild Islek Garage, im Hintergrund Rathaus



Abbildung 3: Blick auf das Plangebiet „Op der Héi“ (südwestlicher Teil): Sportfeld, hinter der Baumreihe Polizeistation



Abbildung 4: Blick auf das Plangebiet „Op der Héi“ (östlicher Teil): Sportfeld, Bildmitte Elektrobetrieb

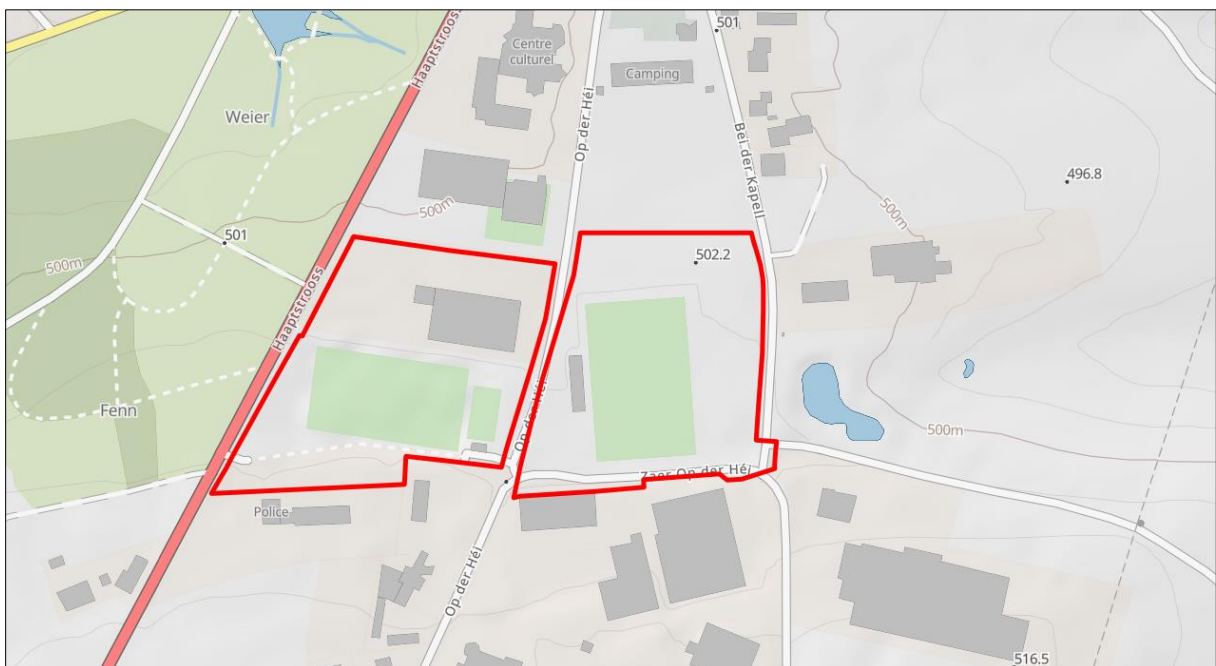


Abbildung 5: Lage des Plangebietes „Op der Héi“ (rot) auf der topographischen Karte. Quelle: geoportail.lu, Mai 2024



Abbildung 6: Lage des Plangebietes „Op der Héi“ (rot) auf dem Luftbild 2023. Quelle: geoportail.lu, Mai 2024

Fotodokumentation



Abbildung 7: Rathaus mit Blick nach Norden, Übergangsbereich zwischen Rathaus und Autowerkstatt



Abbildung 8: Asphaltierter Vorbereich vor der Autowerkstatt, unbebauter Bereich hinter der Autowerkstatt



Abbildung 9: Fußweg Richtung RN7 mit Böschung, Polizeistation südlich des Fußwegs



Abbildung 10: Blick von Nordosten auf das östliche Sportfeld, Böschungsbereich nördlich des Sportfeldes

2.4 GEPLANTE AKTIVITÄTEN UND ZULÄSSIGE NUTZUNGEN LAUT PAG

Das vorliegende PAP-Projekt „Op der Héi“ betrifft die beiden Plangebietsflächen „SD-HS-NQ-08a“ und „SD-HS-NQ-08b“, welche durch die Straße „Op der Héi“ voneinander getrennt sind.

Beide Teilflächen sind als „zone spéciale activités et commerce (SPEC-ac)“ ausgewiesen und mit einer „zone soumise à un plan d’aménagement particulier (PAP) - nouveau quartier (NQ)“ überlagert.

Zulässig laut rechtskräftigem PAG sind folgende Nutzungen:

- Leichtindustrie, Handwerksbetriebe, Groß- und Einzelhandelsgeschäfte;
- Bauten, Einrichtungen und Anlagen von öffentlichem Interesse;
- Tätigkeiten im tertiären Sektor;
- Dienstleistungstätigkeiten im Gesundheitswesen;
- Gastronomiebetriebe;
- Erholungs- und Freizeitaktivitäten;
- Pro Unternehmen ist eine Dienstwohnung für Mitarbeiter erlaubt.

Die Planungen des PAP umfassen einen Teil der genannten Nutzungsoptionen. Auf dem ca. 4,60 ha großen Plangebiet des PAP „Op der Héi“ ist die Ansiedlung mehrerer Gewerbebetriebe, eines Ärztehauses, eines Einkaufszentrums und die Schaffung von zentralen Parkmöglichkeiten vorgesehen. Zusätzlich wird am südlichen Rand die Erschließungsstraße für das Plangebiet entwickelt, über die eine Verbindung zur westlich angrenzenden RN7 hergestellt werden soll. Im weiteren Verlauf bestehen Planungen, die Straße als neue Verbindungsachse des CR 324 von Westen nach Osten fortzuführen.

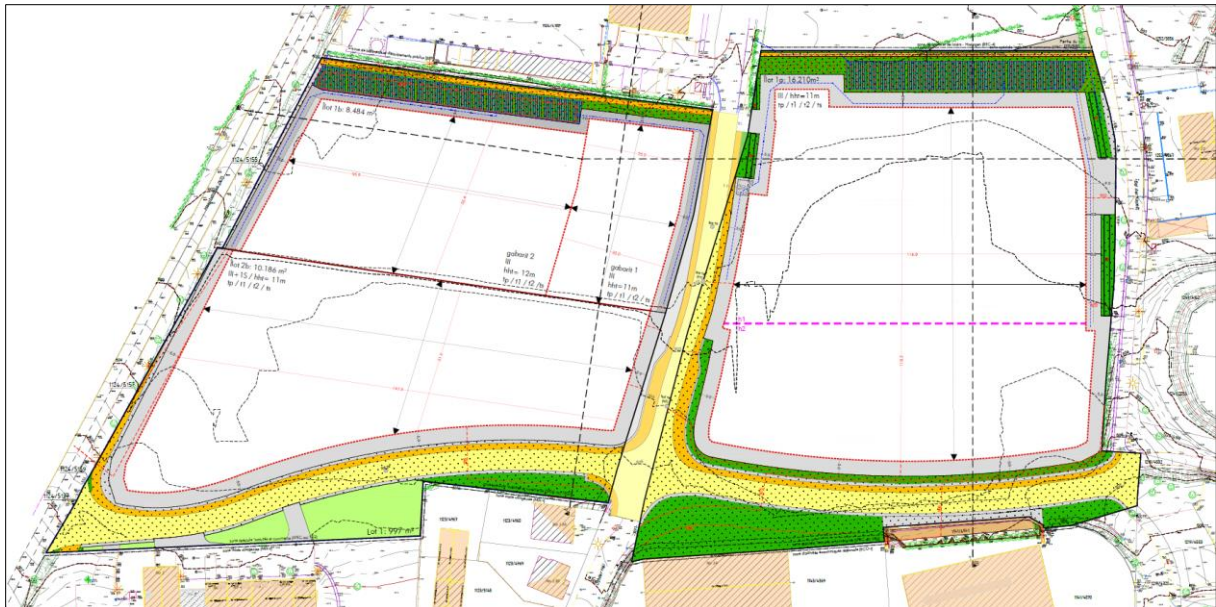


Abbildung 11: Übersichtsplan PAP „Op der Héi“. Quelle: CO3 (Mai 2024)

Der PAP ist nicht kleinteilig parzelliert, sondern in 3 größere zusammenhängende Îlots (Baufelder) aufgeteilt. Dies ermöglicht flexible Grundstückszuschnitte angepasst an die Bedarfe der sich ansiedelnden Dienstleistungsbetriebe.

Die innere Erschließung erfolgt über eine zentrale Achse, den Eesberwée, über den beide Hälften des PAP-Gebiets angebunden sind. Die maximal zulässige Versiegelung liegt bei ca. 2,9ha. Die geplanten Gebäude haben bis zu 3 Geschosse mit einer maximalen Höhe von 12m. An den Rändern des Plangebietes sind Grünzonen definiert. Für die Ausgestaltung wurde ein Grünkonzept entwickelt. Das Gelände, das bebaut werden soll, ist relativ eben. Umfangreiche Terrassierungsarbeiten sind nicht vorgesehen. Nur im südlichen Bereich der östlichen Teilfläche, wo die Baufelder an die geplante Querstraße stoßen, soll eine mit einer Stützmauer begrenzte Aufschüttung erfolgen (siehe Kapitel 2.7).

2.5 ABFALLERZEUGUNG, ABWÄSSER

Abfälle und Abwässer entstehen bei der späteren Nutzung, ähnlich wie in anderen Siedlungsgebieten durch deren Bewohner, primär durch die in den Betrieben Beschäftigten und Besucher. Der Umfang der entstehenden Abfälle/Abwässer hängt davon ab, ob Unternehmen auf der Fläche angesiedelt werden, bei deren Produktionsprozessen Wasser benötigt wird (siehe oben) und entsprechende Abwassermengen anfallen.

Die Kläranlagenkapazitäten sind ausreichend. Die Entwässerung des Plangebiets erfolgt im Trennsystem. Das anfallende Schmutzwasser kann unter Zwischenschaltung eines Rückhaltebeckens über bestehende Kanäle der Kläranlage STEP Hosingen zugeführt werden. Mit Ausnahme einer Kanaltrasse für das Schmutzwasser im Nordosten müssen keine zusätzlichen Schmutzwasserkanäle im PAP hergestellt werden.

Anfallendes Niederschlagswasser wird den neu zu schaffende Retentionsbecken jeweils am nördlichen Rand der östlichen und der westlichen Teilfläche zugeführt, dort gesammelt und in die angrenzenden Vorfluter geleitet.

Das Entwässerungskonzept wurde von Schroeder et Associés entwickelt und mit dem Wasserwirtschaftsamt (AGE) abgestimmt. Es wurde ein „Accord de principe“ angefragt.

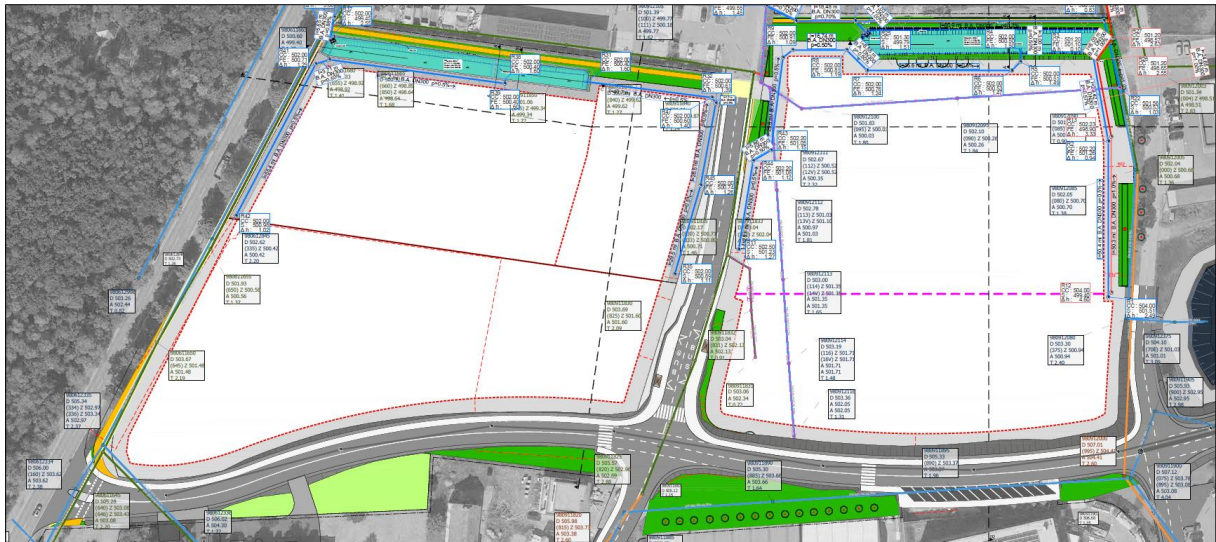


Abbildung 12: Entwässerungskonzept mit 2 Retentionsbecken im Norden. Quelle: Büro Schroeder, Mai 2023

2.6 NUTZUNG NATÜRLICHER RESSOURCEN

Bei der Errichtung der Gebäude werden handelsübliche Baustoffe eingesetzt. Aufgrund der bei Aktivitätszonen üblichen hohen Baudichte und Flächeninanspruchnahme stellt der Boden die hauptsächlich betroffene natürliche Ressource dar. Bei den zum aktuellen Zeitpunkt vorgesehenen Nutzungen ist es eher unwahrscheinlich, dass Rohstoffe im Sinne von Produktionsmitteln oder relevante Mengen an Wasser verbraucht werden. Die Fläche soll laut PAP für alle laut Definition der Zone SPEC-ac zulässigen Betriebe nutzbar sein.

2.7 UMGANG MIT ERDMASSEN

Aufgrund der gemäßigten Hanglage und dem direkten Zugang zu einer bestehenden Erschließungsstraße sind Abgrabungen und Terrassierungsarbeiten nur in geringem Umfang erforderlich. Im Süden der östlichen Teilfläche, wo die Straße auf eine für die neu zu schaffende Querstraße eine ausreichende Breite erweitert wird, erfolgt eine Aufschüttung von ca. 2m Höhe. Nördlich der Fahrbahn werden ein Fußweg und ein Grünstreifen angegliedert. Zu den tiefer liegenden Baufeldern hin wird eine begrünte Stützmauer errichtet. Hier kann anfallendes Erdmaterial von andere Bereichen des PAP-Gebietes eingebaut werden.

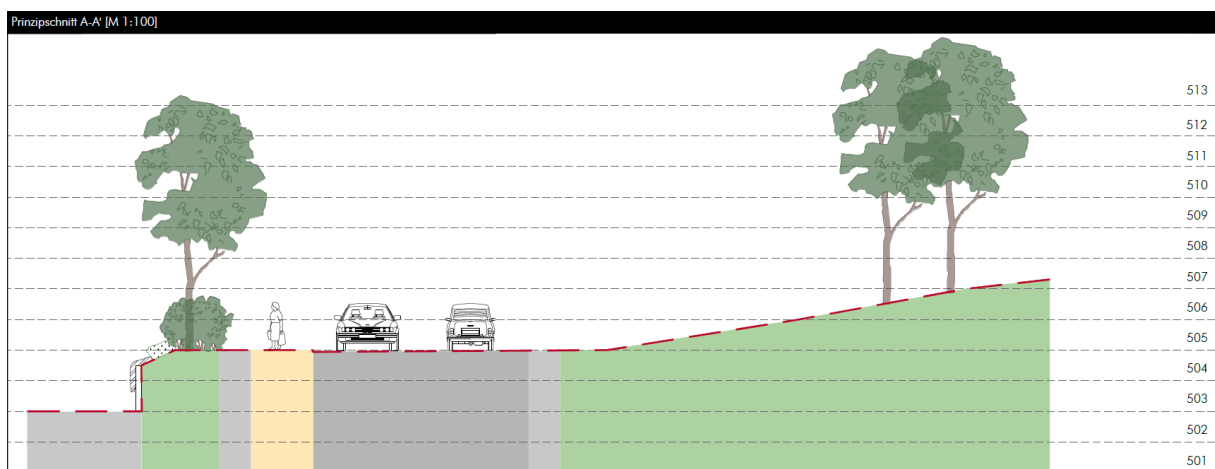


Abbildung 13: Schnitt durch den geplanten Straßenraum. Quelle: Concept paysager, CO3, April 2023

Gegenwärtig ist es angedacht, dass ein Teil des Stellplatzbedarfs durch die Herstellung eines ökologischen Parkplatzes im Nordosten des Plangebiets oder in einer gemeinsamen Tiefgarage unterhalb des geplanten Einzelhandelszentrums (optimale topografische Ausgangssituation) geschaffen wird. Dann wären auf einer Fläche von ca. 2.000m² im südlichen Bereich der westlichen Teilfläche Abgrabungen bis 3m Tiefe erforderlich. Anfallendes Erdmaterial kann bei Geländemodellierungen (siehe oben) wiederverwendet werden.

2.8 VERSCHMUTZUNGEN, GEFÄHRDUNGEN

Im Bereich des PAP „Op der Héi“ sind keine Altlasten- oder Altlastenverdachtsflächen bekannt.

2.9 UNFALLRISIKEN

Es handelt sich nicht um ein Projekt mit überdurchschnittlichem Gefährdungspotenzial. Die Sicherheit der Betriebsabläufe unterliegt geltenden Vorschriften zum Arbeitsschutz. Unfallrisiken bestehen während der Bauphase, sind aber bei Einhaltung aller gesetzlich vorgeschriebenen Sicherheitsbestimmungen minimiert.

2.10 KUMULATION MIT ANDEREN PROJEKTEN

Im Rahmen eines UVP-Screenings werden auch über das Vorhaben hinausgehende kumulative Wirkungen auf die Schutzgüter mit anderen Projekten berücksichtigt.

Zu nennen sind hier die Umgehungsstraße, die westlich an Hosingen vorbeiführen wird, der damit verbundene Rückbau der RN7 im Bereich der Ortsdurchfahrt von Hosingen („Hauptstroos“) sowie die unterirdische Verlegung einer Stromleitung der CREOS am südlichen Rand des PAP-Gebietes.

Teilweise können sich die Auswirkungen dieser Zonen kumulieren. Die Effekte können dabei zu einer Verstärkung der Effekte des jeweiligen Einzelprojektes führen, aber auch eine begünstigende Wirkung erzeugen.

Folgende kumulative Effekte sind zu berücksichtigen:

- Verkehrszunahme, Zunahme von Emissionen
- Lebensraumverluste und -beeinträchtigungen für Pflanzen und Tiere
- Wasserversorgung
- Abwasserentsorgung
- Bodenversiegelung und -verbrauch
- Verlust von klimawirksamen Flächen
- Veränderungen im Landschaftsbild

Umgehungsstraße und Rückbau der RN 7

Die beiden im PST enthaltenen Projekte (siehe Kapitel 3.2.1) werden an dieser Stelle gemeinsam betrachtet, da sie ihre Wirkung(en) auf das Projekt PAP „Op der Héi“ nur im Zusammenspiel ideal entfalten. Der Haupteffekt besteht in der Reduzierung der Verkehrsmengen (LKW und PKW) sowie der Emissionen für die Anwohner von Hosingen. Sobald die Umgehungsstraße ihre Funktion übernehmen kann, soll die „alte“ RN7, die dann nur noch einen geringen Teil des Verkehrs aufnehmen muss, in der Ortsdurchfahrt technisch rückgebaut werden. Dies führt zur Verringerung der Emissionen im Vergleich zum Status quo, was sich insgesamt positiv auf die Lebensqualität in Hosingen auswirkt, auch auf die unmittelbar angrenzende PAP-Zone „Op der Héi“. Das Projekt befindet sich bereits im Bau.

Art. 10.5 Zone spéciale « activités et commerce » (SPEC ac)

La zone spéciale « activités et commerce » est destinée aux activités industrielles légères, artisanales, aux activités de commerce de gros et de détail, aux constructions, aux établissements, aux équipements ou aux aménagements d'intérêt général, ainsi qu'aux espaces libres correspondant à l'ensemble de ces fonctions.

Sont également admis :

- les activités du secteur tertiaire ;
- les activités de prestations de service du domaine de la santé ;
- les établissements de restauration ;
- les activités de récréation et de loisirs.

Y est admis un seul logement de service par entreprise à l'usage du personnel dont la présence permanente est nécessaire pour assurer la direction ou la surveillance d'une entreprise particulière. Ce logement est à intégrer dans le corps même des constructions.

Abbildung 15: Auszug aus der partie écrite des PAG der Gemeinde Parc Hosingen. Quelle: www.hosingen.lu

Diese Mischung von Nutzungen orientiert sich am Bestand im Umfeld des Plangebiets, wo eine Vielzahl unterschiedlicher Nutzungen besteht. Von der Nutzungszusammensetzung her ist der PAP mit der Umgebung vereinbar und bildet einen Übergang zwischen industrielleren Aktivitäten im Süden und beginnender Wohnnutzung im Norden.

3 INFORMATIONEN ZUR UMWELTVERTRÄGLICHKEIT

Im Rahmen der Vorprüfung der Schutzgüterbetroffenheit durch das vorliegende Projekt werden verschiedene Grundlagendokumente zu Rate gezogen. Es handelt sich dabei sowohl um themenübergreifende landesplanerische Grundlagen als auch um konkretere schutzgutspezifisch für die Gemeinde bzw. direkt für das Projekt vorliegende Informationen. Diese sind zum Teil reglementarischer, zum Teil informativer Art und würden in der späteren Umweltverträglichkeitsprüfung die Basis für die Beschreibung der Fläche und der möglichen Umweltauswirkungen bilden.

3.1 DATENGRUNDLAGEN

VERWENDETE QUELLEN
ÜBERGEORDNET/ THEMENÜBERGREIFEND AUF LANDESEBENE
Programme Directeur de l'Aménagement Territoire (PDAT 2035) ; MEAT, 2023
Plan National pour un Développement Durable (PNDD 2030) ; MECDD, 2021
Plan National pour la Protection de la Nature. (PNPN); MECDD, 2023
Plans directeurs sectoriels (PDS) ; 2021 <ul style="list-style-type: none"> • Paysages (PSP) ; MEAT, 2021 • Logement (PSL) ; MEAT, 2021 • Transport (PST) ; MEAT, 2021 • Zones d'activités économiques (PSZAE) ; MEAT 2021
Integrierter nationaler Energie- und Klimaplan für Luxemburg 2021-2030 (PNEC), MECDD, 2020
2. Nationaler Aktionsplan Klima, MDDI, 2013
Anpassung an den Klimawandel - Strategien für die Raumplanung in Luxemburg, MDDI-DAT, 2012
Integratives Verkehrs- und Landesentwicklungskonzept (IVL), MI, 2004
SCHUTZGUT-/ PROJEKTSPEZIFISCH
Kartenportal des Musée Nationale d'Histoire (MNHN) ; http://www.map.mnhn.lu , 2024
Geoportal Luxemburg, http://www.geoportail.lu , 2024 <ul style="list-style-type: none"> • Hochwasser- und Trinkwasserschutz • Land- und Forstwirtschaft • Lärmkarten • Mobilfunkkataster • Biotopkataster
Altlasten- und Altlastenverdachtsflächen
PAG (Partie écrite, Partie graphique, Schéma Directeur) Gemeinde Parc Hosingen, CO3, 2018
PAP Op der Héi (Partie écrite, Partie graphique), Entwurf CO3, Mai 2024
Ortsbegehung, Oeko-Bureau, Dezember 2023
Aufnahme der Biotope, Oeko-Bureau, April 2024

3.2 ALLGEMEINE INFORMATIONEN

3.2.1 LANDESPLANUNG

Die aktuellen „Plans Directeurs Sectoriels“ (PDS) als sektorielle Leitpläne für die Bereiche Transport, Wohnen, Landschaft sowie Aktivitätszonen wurden am 01. März 2021 rechtsgültig.

Plan Directeur Sectoriel „Zones d’activités économiques“ (PSZAE)

Unmittelbar südlich des Plangebiets grenzt die im PSZAE enthaltene 20,9ha große bestehende regionale Aktivitätszone 36 Hosingen an. Das Plangebiet PAP „Op der Héi“ selbst ist nicht Bestandteil des PSZAE.

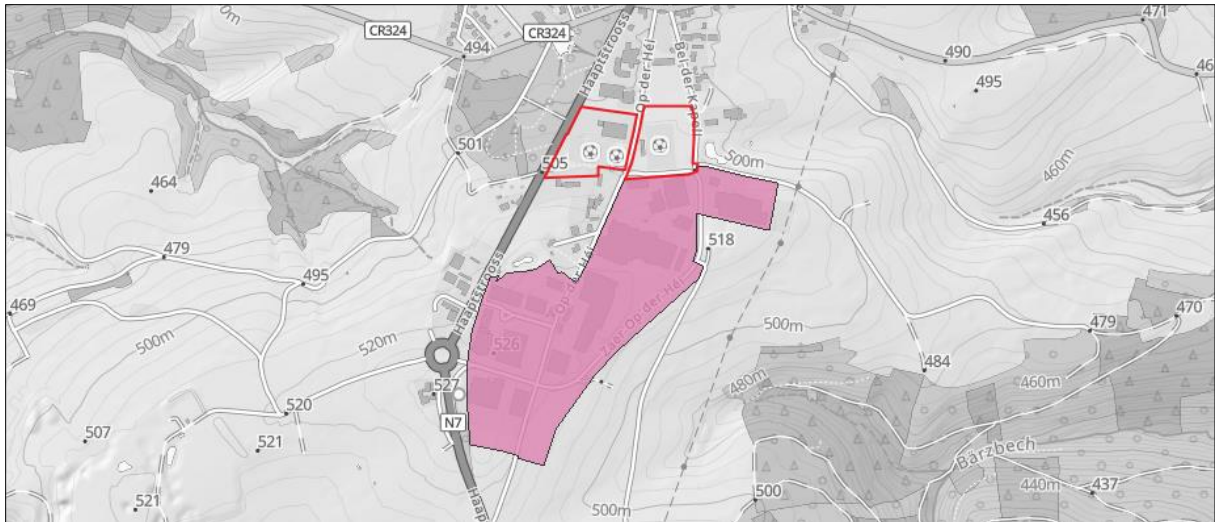


Abbildung 16: ZAER existante 36 Hosingen und Plangebiet „Op der Héi“. Quelle: www.geoportail.lu, Mai 2024

Plan Directeur Sectoriel Paysages (PSP)

Hosingen liegt zwischen zwei im PSP enthaltenen Landschaftsschutzzonen (Grands ensembles Paysagers). Es handelt sich um das GEP Haute-Sûre - Kiischpelt (ca. 350m westlich des Plangebietes) und das GEP Vallée de l’Our (ca. 160 m östlich des Plangebietes). Ca. 500m südlich liegt die Coupure verte CV06 - Hosingen-Süd.

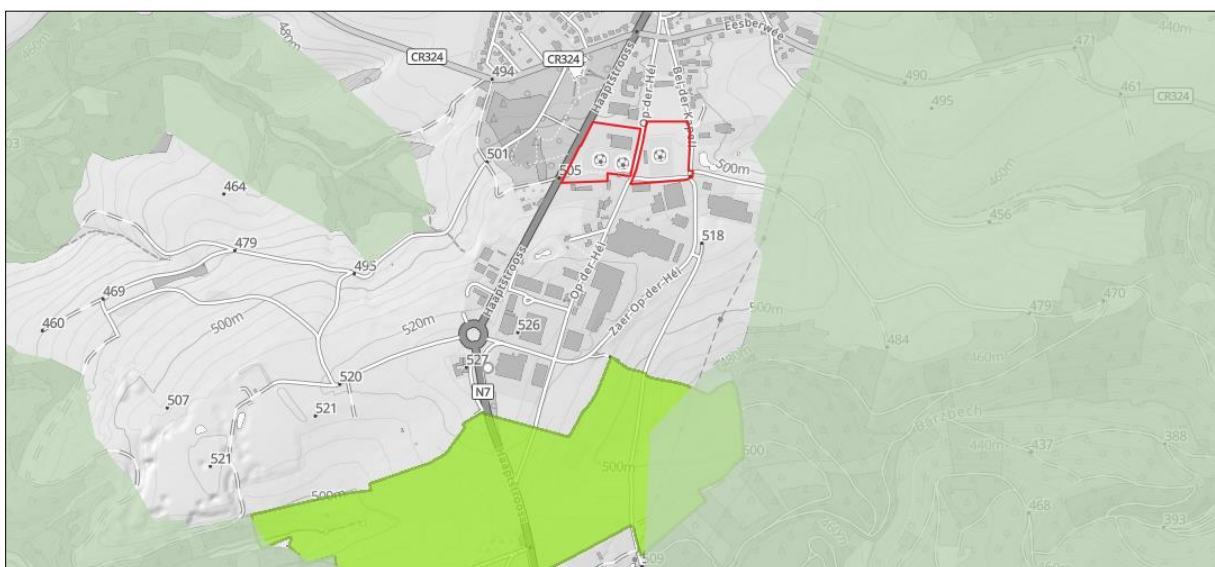


Abbildung 17: Grands ensembles paysager (GEP, olivgrün) Haute-Sûre-Kiischpelt (westlich) und Vallée de l’Our (östlich); Grünzäsur CV06-Hosingen-Süd (hellgrün) und Plangebiet „Op der Héi“. Quelle: www.geoportail.lu, Mai 2024

Plan Directeur Sectoriel Transports (PST)

Hosingen ist betroffen von zwei Projekten des PST. Etwas außerhalb des westlichen Ortsrandes verläuft das Projekt 5.7 Contournement Hosingen. Durch die Ortschaft und zugleich unmittelbar am westlichen Rand des Plangebietes vorbei, verläuft, der bestehenden RN7 folgend, das Projekt 5.2 Sécurisation de la N7 entre le giratoire Fridhaff et le giratoire Wemperhaard. Beide Projekte hängen eng miteinander und mit der im PAP „Op der Héi“ enthaltenen in Ost-West-Richtung verlaufenden geplanten Straße zusammen.



Abbildung 18: PST-Projekte in Hosingen und Plangebiet „Op der Héi“. Quelle: www.geoportail.lu, Mai 2024

3.2.2 PLAN D'AMÉNAGEMENT GÉNÉRAL (PAG) DER GEMEINDE PARC HOSINGEN

Im PAG der Gemeinde ist das Plangebiet als Zone spéciale activités et commerce (SPEC-ac) ausgewiesen. Die Fläche ist überlagert mit einer Zone soumise à un PAP und einer Zone Art.17-habitat. An den nördlichen Rändern liegt jeweils eine Zone de servitude urbanisation „coulée verte“. Entlang des südlichen Randes verläuft ein Korridor für ein Straßenprojekt.

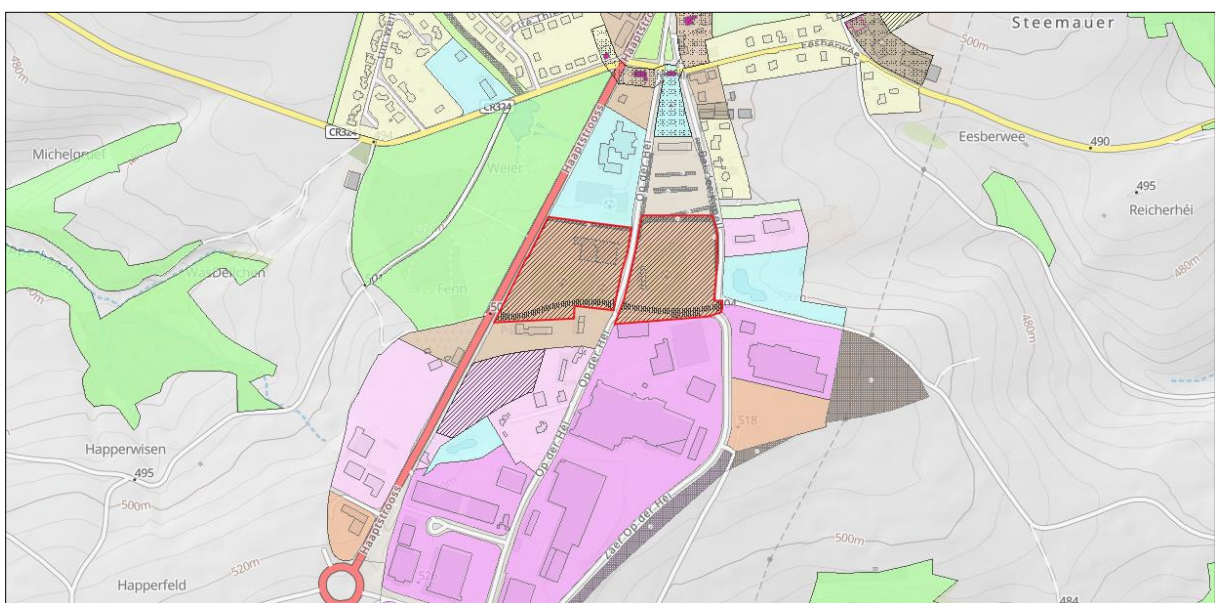


Abbildung 19: PAG der Gemeinde Parc Hosingen und Plangebiet „Op der Héi“. Quelle: www.geoportail.lu, Mai 2024



Abbildung 20: Ausschnitt aus dem PAG der Gemeinde Parc Hosingen mit Legende. Quelle: www.hosingen.lu, Dezember 2023

3.2.3 STRATEGISCHE UMWELTPRÜFUNG (SUP)

Das Plangebiet war in der SUP für den Gesamt-PAG keine Prüffläche.

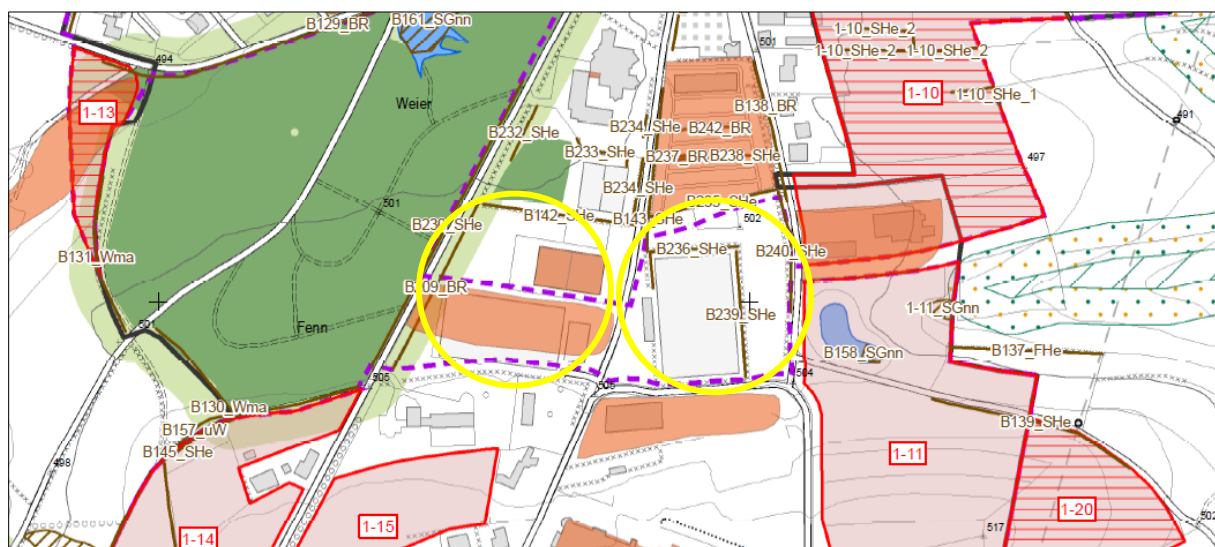


Abbildung 21. Prüfflächen in der SUP für den PAG der Gesamtgemeinde. Quelle: www.hosingen.lu, Dezember 2023

3.2.4 PLAN D'AMÉNAGEMENT PARTICULIER (PAP)

Die Partie graphique und die Partie écrite des PAP „Op der Héi“ (CO3, Mai 2024) sind als Anhänge beigefügt.



Abbildung 22: Übersichtsplan PAP „Op der Héi“. Quelle: CO3, Mai 2024

3.3 SCHUTZGUTSPEZIFISCHE INFORMATIONEN

3.3.1 SCHUTZGUT BEVÖLKERUNG UND MENSCHLICHE GESUNDHEIT

Die Grundlageninformationen zum Schutzgut „Bevölkerung und menschliche Gesundheit“ betreffen u.a. die Themenfelder der Verkehrsanbindung, Lärmbelastungen und sonstige Emissionen, elektromagnetische Felder sowie Naherholung.

Weitere Bereiche mit potenziellen Berührungspunkten zu diesem Schutzgut, wie z.B. Luftqualität, Altlastenverdachtsflächen oder Überschwemmungsrisiken werden unter den nachfolgenden Schutzgütern behandelt.

Verkehr/ Mobilität

Die Erschließung des Plangebietes „Op der Héi“ erfolgt über eine in Nord-Süd-Richtung verlaufende bestehende Straße mit der Bezeichnung „Op der Héi“. Zusätzlich wird über die neu zu schaffende im PAP enthaltene Querverbindung am Südrand des Plangebietes ein Anschluss an die RN7 hergestellt, die nach Fertigstellung der Umgehungsstraße zurückgebaut wird. Über die RN7 ist das Plangebiet an das nationale Straßennetz und über mehrere Buslinien an das nationale ÖPNV-Netz angebunden. Zur nächstgelegenen Bushaltestelle sind es ca. 300m nach Norden (Hosingen Eesberwee) bzw. ca. 400m nach Süden (Hosingen ZAER). Eine weitere Bushaltestelle ist im Bereich des Plangebietes vorgesehen.

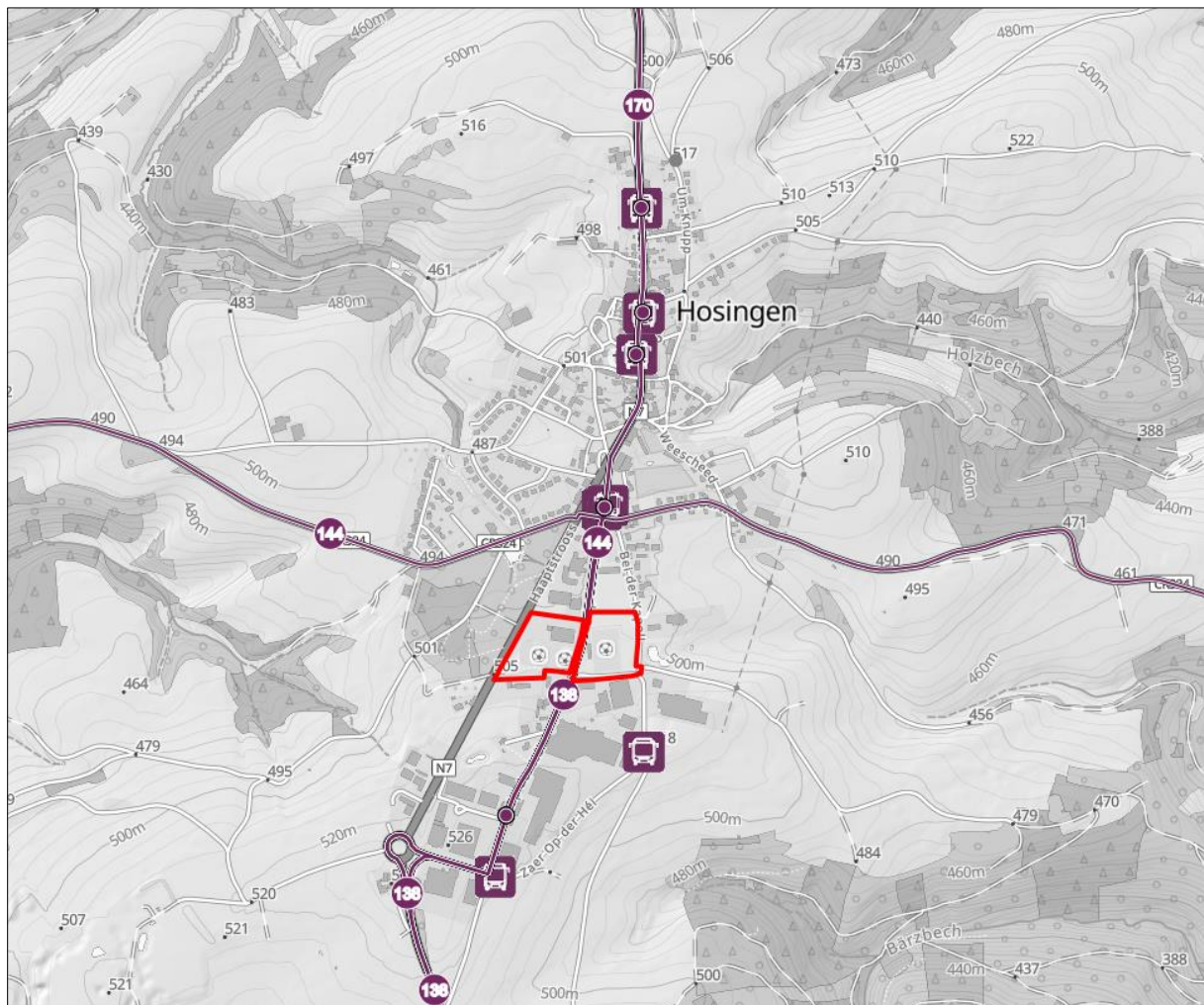


Abbildung 23: ÖPNV-Netz im Umfeld des Plangebietes „Op der Héi“ (rot). Quelle: geoportail.lu, Mai 2024

Emissionen/Verkehrslärm

Im Bereich der RN7, die aktuell durch Hosingen führt, besteht eine hohe Belastung durch Individualverkehr, was starke Emissionen, insbesondere hohe Lärmwerte, zur Folge hat. Die Straße, im Bereich der Ortsdurchfahrt, „Hauptstrooss“ genannt, grenzt unmittelbar westlich an das Plangebiet an. Laut Geoportal liegen die Lärmwerte am Tag in einem Bereich von über 65 dB(A) und in der Nacht bei bis über 60 dB(A). Die vom Lärm stark betroffene Zone reicht bis etwa zur Hälfte in die westliche Teilfläche hinein.

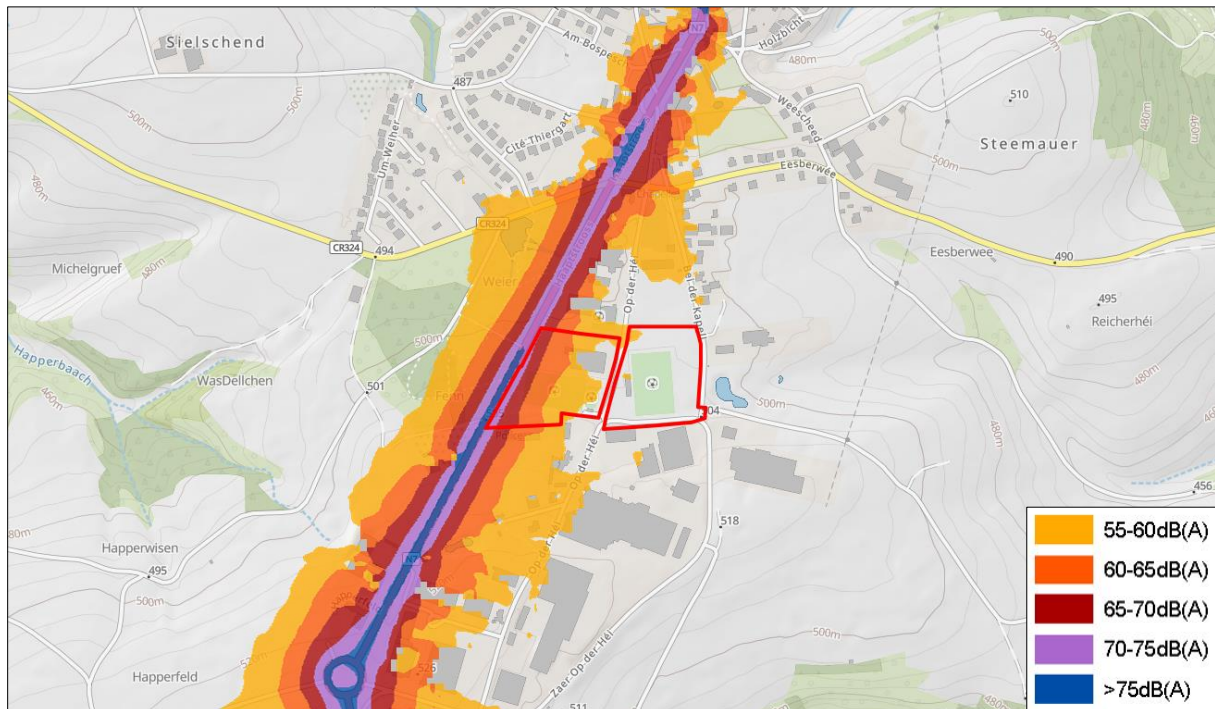


Abbildung 24: Straßenlärm L_{den} im Bereich des Plangebietes „Op der Héi“ (rot). Quelle: geoportail.lu, Mai 2024

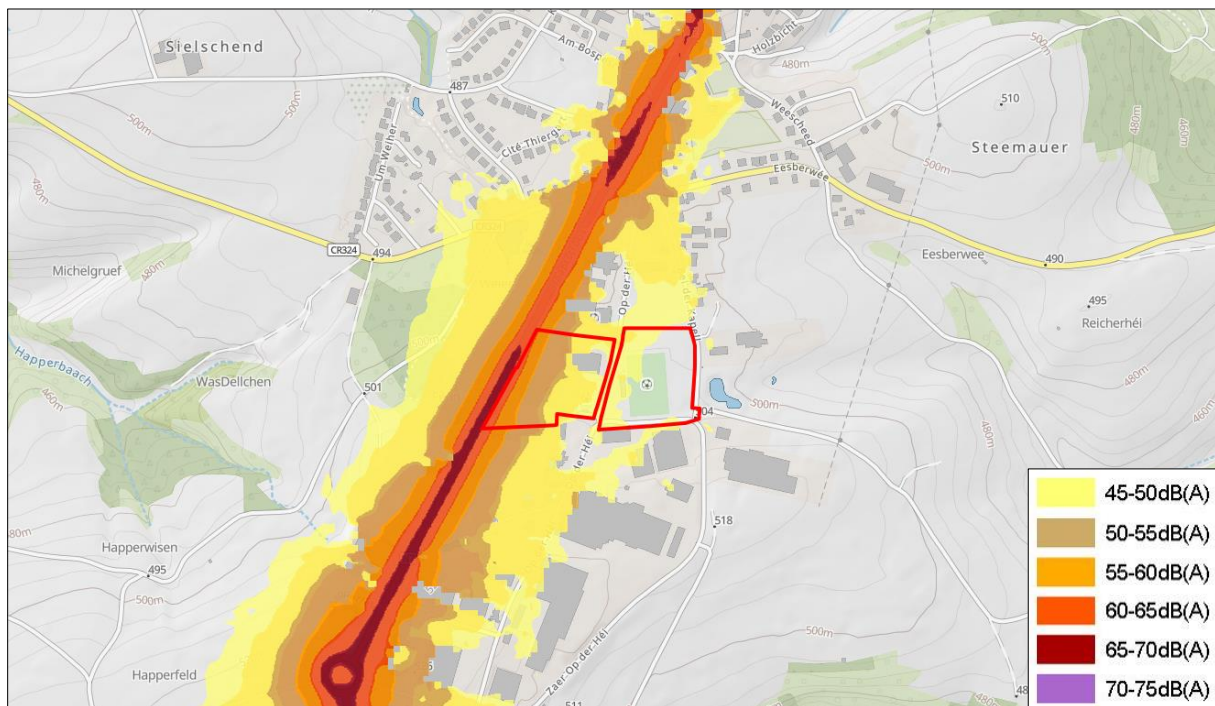


Abbildung 25: Straßenlärm L_{night} im Bereich des Plangebietes „Op der Héi“ (rot). Quelle: geoportail.lu, Mai 2024

Nach Fertigstellung der Umgehungsstraße wird eine Verringerung der Verkehrsmenge auf der „alten“ RN7 erwartet. Zusätzlich soll die RN7, wie es im PST vorgesehen ist, rückgebaut werden, was zur Reduzierung der Geschwindigkeiten führt. Durch beide Maßnahmen wird eine Reduzierung des Lärms erwartet.



Abbildung 26: Rückbau der RN7 westlich des Plangebietes „Op der Héi“. Quelle: Büro Schroeder, Büro Mersch

Aktivitätszonen/ COMMODO/ SEVESO/ IED Installationen

Südlich des Plangebietes bestehen zahlreiche größere Gewerbe- und Industriebetriebe mit einem geringen Störpotenzial. Es gibt keine Betriebe mit besonders hohen Emissionen im Sinne von Lärm-, Abgasen oder gesundheitsschädigenden Stoffen. Im PAP-Gebiet selbst sind keine besonders stark störungsempfindlichen Nutzungen vorgesehen. Durch die geplante Zonierung innerhalb des PAP-Gebietes, die im Bebauungskonzept vorgesehen ist, nimmt die Störempfindlichkeit von Süden nach Norden tendenziell ab.

Im Osten des Plangebietes verläuft eine Stromleitung, die mit 20kV betrieben wird. Eine Beeinträchtigung für das Plangebiet ist nicht zu erwarten.

Naherholung/Rad- und Wanderwege

Die bestehenden Fußballanlagen im Plangebiet sind teilweise bereits abgerissen, werden zurzeit nur sporadisch genutzt und können durch die Freizeiteinrichtungen im nahen Umfeld ausreichend kompensiert werden. Rund um Hosingen gibt es eine Vielzahl von Rad- bzw. MTB- und Wanderwegen. Einige Wege führen am Rande des Plangebietes vorbei. In der Bauphase kann es temporär zu leichten Beeinträchtigungen kommen.

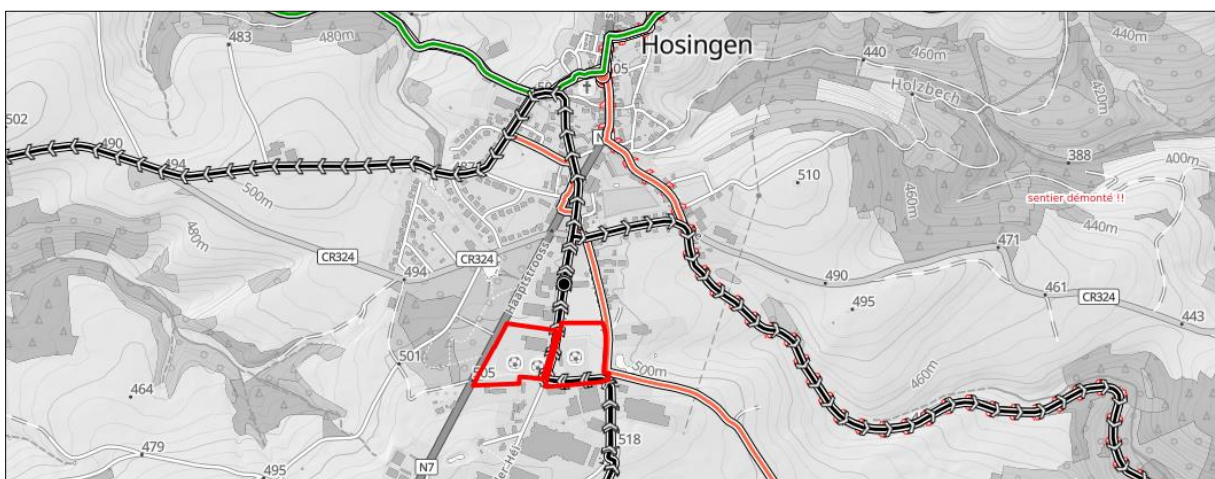


Abbildung 27: Rad- und Wanderwege im Umfeld des Plangebietes „Op der Héi“. Quelle: www.geoportail.lu, Mai 2024

3.3.2 SCHUTZGUT PFLANZEN, TIERE UND BIOLOGISCHE VIELFALT

Bei der Zusammenstellung von Grundlageninformationen zum Schutzgut Pflanzen, Tiere und biologische Vielfalt sind schutzgebietsrelevante Informationen (Art. 32 und 42 NatSchG) sowie Informationen zu geschützten Biotopen und Habitaten (Art. 17 NatSchG) sowie zu Vorkommen bzw. zur potenziellen Beeinträchtigung planungsrelevanter Arten (Art. 21 NatSchG) von Bedeutung.

Nationale und europäische Schutzgebiete

Das PAP-Gebiet „Op der Héi“ befindet sich nicht im Wirkungsbereich von nationalen oder europäischen (Natura2000) Schutzgebieten. Die geringste Entfernung zu einer Natura2000-Zone beträgt ca. 160m, zude n Auskäufern der Gebietsgrenze in östlicher Richtung. Das Plangebiet wurde bereits im Rahmen der SUP zum PAG Parc Hosingen hinsichtlich seiner Natura2000-Verträglichkeit geprüft. Direkte Flächenverluste in Schutzgebieten sind nicht gegeben. Eine ordnungsgemäße Baustelleneinrichtung, -betrieb, Oberflächenentwässerung und Abwasserentsorgung werden vorausgesetzt (siehe Kapitel 3.2.4).



Abbildung 28: Natura2000-Gebiete im Bereich des Plangebietes. Quelle: www.geoportail.lu, Mai 2024

Schützenswerte Biotope (Art. 17 NatSchG)

Im Plangebiet sind folgende nach Art.17 NatSchG zu schützende Biotope vorhanden:

- zwei isolierte Einzelbäume (Esche, Linde) südlich des bestehenden Gewerbebetriebes
- Gebüsch aus Eschen und Weiden südwestlich des Gewerbebetriebes nahe der Haaptstrooss
- (Baum)Hecke aus Eschen und Weißdorn im Südwesten der Prüffläche
- Baumreihen entlang der Straßen „Op der Héi“, „Zaer Op der Héi“ und „Résidence Op der Héi“.

Zum aktuellen Zeitpunkt wird für das Projekt eine naturschutzrechtliche Genehmigungsanfrage mit Biotop- und Habitatidentifizierung sowie Ökopunktebilanzierung ausgearbeitet.

Artenschutz (Art. 21 NatSchG) und Habitatschutz (Art. 17 NatSchG)

Aufgrund der bestehenden Nutzung, der geringen ökologischen Qualitäten sowie des Störpotenzials wird für das Plangebiet keine regelmäßige oder essenzielle Nutzung als Lebensraum geschützter Arten erwartet.

Zum aktuellen Zeitpunkt wird für das Projekt eine naturschutzrechtliche Genehmigungsanfrage mit Biotop- und Habitatidentifizierung sowie Ökopunktebilanzierung ausgearbeitet.

Vorläufige Ökobilanzierung

Für den gesamten Bereich des PAP „Op der Hei“ wurde eine vorläufige Ökobilanzierung erstellt. Für den Ist-Zustand wurden insgesamt 111.908 Ökopunkte ermittelt, für den Planzustand 45.004 Ökopunkte. Daraus ergibt sich eine Differenz von 66.904 Ökopunkten, von denen 4.662 Ökopunkte durch die Inanspruchnahme von Art.17-Biotopen herrühren und kompensiert werden müssen.

3.3.3 SCHUTZGUT BODEN

Für die Betrachtung des Schutzgutes Boden sind Aspekte wie Bodenqualität, Altlasten, Schadstoffeinträge, Flächeninanspruchnahme/ Versiegelungsgrad sowie Geländeänderungen und dadurch bedingte Naturgefahren, wie z. B. Hangrutschgefahr, von Bedeutung.

Bodenzustand

Laut der Bodenkarte 1:100.000 liegt das Plangebiet in einem Bereich „nicht vergleyter steinig-lehmiger Braunerden aus Schiefer und Phylladen“. Die Fläche hat keine besondere Bedeutung für die Landwirtschaft.



Abbildung 29: Lage des Plangebietes (rot) auf der Bodenkarte 1:100.000. Quelle: geoportal.lu, Mai 2024

Versiegelung/ Erdarbeiten

Durch die Bebauung des ca. 4,60 ha großen Plangebietes PAP „Op der Héi“ wird insgesamt eine Fläche von 2,87 ha neu versiegelt. Davon entfallen auf die östliche Fläche 1,3ha und auf die westliche 1,57 ha.

Die Hangneigung innerhalb der PAP-Fläche ist gering. Es handelt sich um Sportfelder mit Böschungen an den Rändern. Der gesamte Höhenunterschied beträgt von Norden nach Süden ca. 4m auf einer Länge von ca. 150m, von Westen nach Osten ca. 2m auf einer Länge von ca. 300m.

Das Parken wird an zentraler Stelle konzentriert, entweder über eine Tiefgarage unter dem Einkaufszentrum oder mit einem von ebenerdigen Stellplätzen ausgehenden modular aufstockbaren System. Technisch aufwändige und teure einzelne Tiefgaragen oder Kellergeschosse, bei deren Bau viel Erdaushub anfällt, sind nicht vorgesehen.

Umfangreiche Terrassierungs- und Einebnungsmaßnahmen sind nicht geplant, aber auch nicht ausgeschlossen. Im Bereich des Îlot 2b sind auf ca. 2.000m² Fläche Abgrabungen bis maximal 3m Tiefe vorgesehen. Das durch evtl. erforderliche Erdarbeiten anfallende Bodenmaterial kann weitestgehend im Plangebiet selbst zur Geländemodellierung wiederverwendet werden. Insbesondere im südöstlich Randbereich wird für die geplante Straßenachse Erdmaterial benötigt.

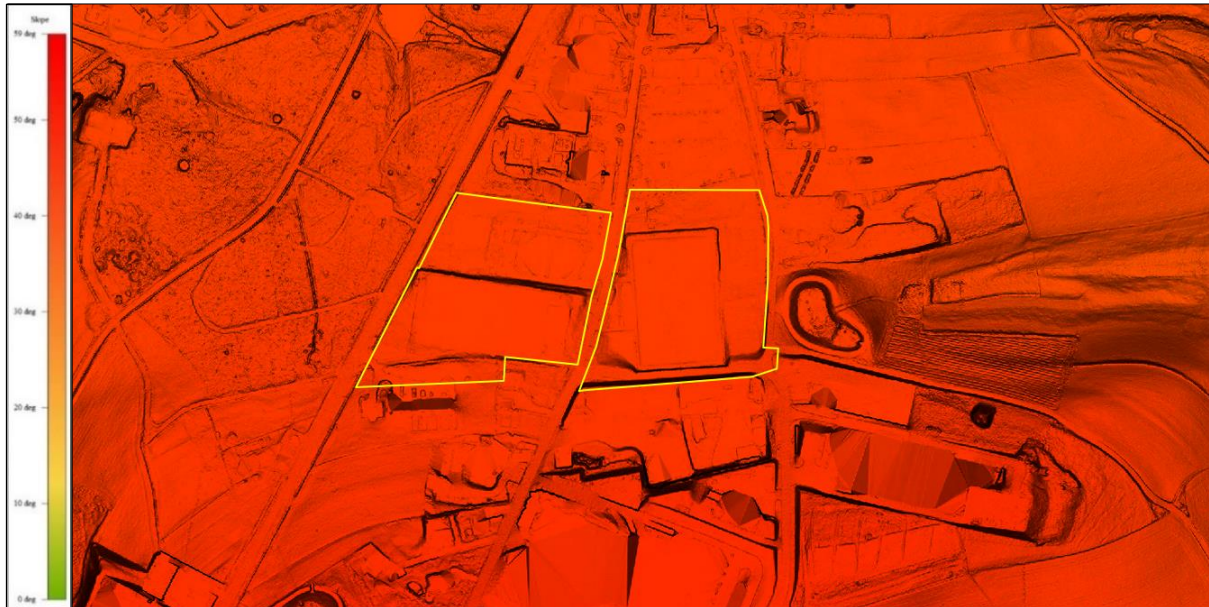


Abbildung 30: Digitales Höhenmodell und Plangebiet (gelb). Quelle: geoportail.lu, Mai 2024

Altlasten-/ Altlastenverdachtsflächen

Im Bereich des Plangebietes bestehen keine bekannten Altlasten- oder Altlastenverdachtsflächen.

3.3.4 SCHUTZGUT WASSER

Für das Schutzgut Wasser sind Grundlageninformationen bezüglich aller wassertechnischen Aspekte (Grundwasser, Oberflächenwasser, Überschwemmungs- bzw. Hochwassergefährdung sowie Trinkwasserschutz) von Relevanz.

Oberflächengewässer /Überschwemmungszonen

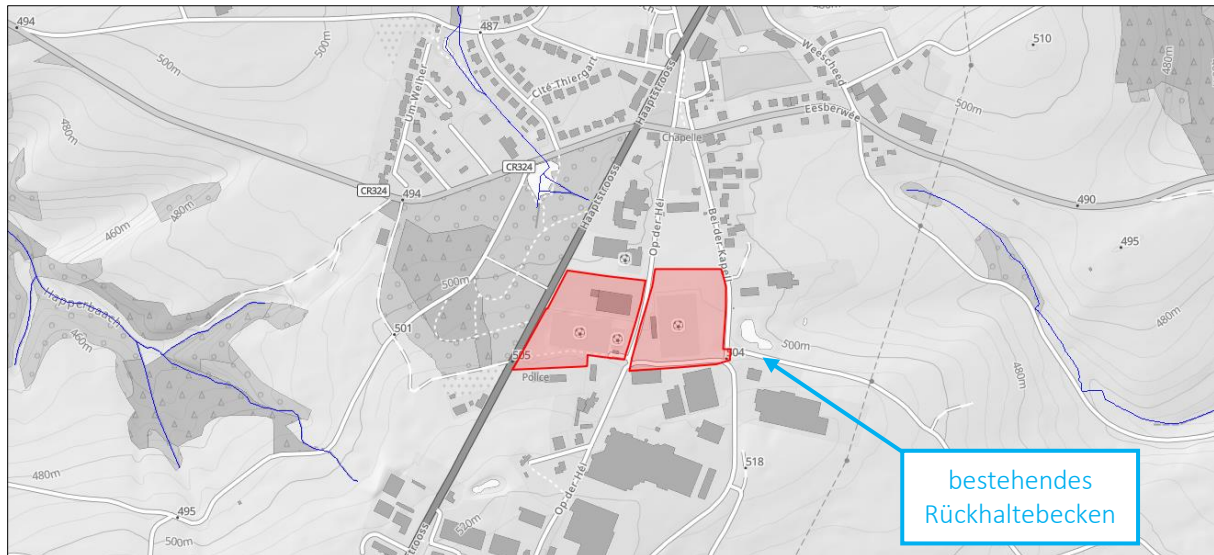


Abbildung 31: Oberflächengewässer und Plangebiet (rot). Quelle: geoportail.lu, Mai 2024

Im Plangebiet befinden sich keine Oberflächengewässer und keine Überschwemmungszonen. Ca. 30m östlich gibt es ein Regenrückhaltbecken. Im PAP ist ebenfalls eine Rückhaltung vorgesehen.

Grund- / Trinkwasser

Im Wirkbereich des Plangebietes befinden sich weder Grundwasserleiter noch Quellen oder zur Trinkwassergewinnung genutzte Brunnen und keine (provisorische) Trinkwasserschutzzonen. Ein Anschluss an die Trinkwasserversorgung der Gemeinde Parc Hosingen ist vorgesehen.

Abwasser

Die Kläranlagenkapazitäten sind ausreichend. Die Entwässerung des Plangebiets erfolgt im Trennsystem. Das anfallende Schmutzwasser kann unter Zwischenschaltung eines Rückhaltebeckens über bestehende Kanäle der Kläranlage STEP Hosingen zugeführt werden. Mit Ausnahme einer Kanaltrasse für das Schmutzwasser im Nordosten müssen keine zusätzlichen Schmutzwasserkanäle im PAP hergestellt werden.

Anfallendes Niederschlagswasser wird den neu zu schaffende Retentionsbecken jeweils am nördlichen Rand der östlichen und der westlichen Teilfläche zugeführt, dort gesammelt und in die angrenzenden Vorfluter geleitet.

Das Entwässerungskonzept wurde von Schroeder et Associés entwickelt und mit dem Wasserwirtschaftsamt (AGE) abgestimmt. Es wurde ein „Accord de principe“ angefragt.

3.3.5 SCHUTZGUT KLIMA UND LUFT

Für das Schutzgut Klima und Luft sind im Fall von städtebaulichen Vorhaben insbesondere meso- und mikroklimatische Faktoren an dem zu untersuchenden Standort als auch die Relation zu lokalräumlich relevanten Frischluft-Entstehungsgebieten und deren Abflussbahnen von Bedeutung. Darüber hinaus sind Informationen zur Anfälligkeit des Projektes in Bezug auf den Klimawandel sowie Informationen zum Beitrag des Projektes zum Klimawandel (z. B. Art und Ausmaß möglicher Emissionen) von Relevanz.

Klimawandel/Starkregengefahr

Mit dem Klimawandel kann es vermehrt zu Starkregenereignissen kommen. Das Plangebiet ist aktuell wenig versiegelt und nur in geringem Maße von Starkregen betroffen.

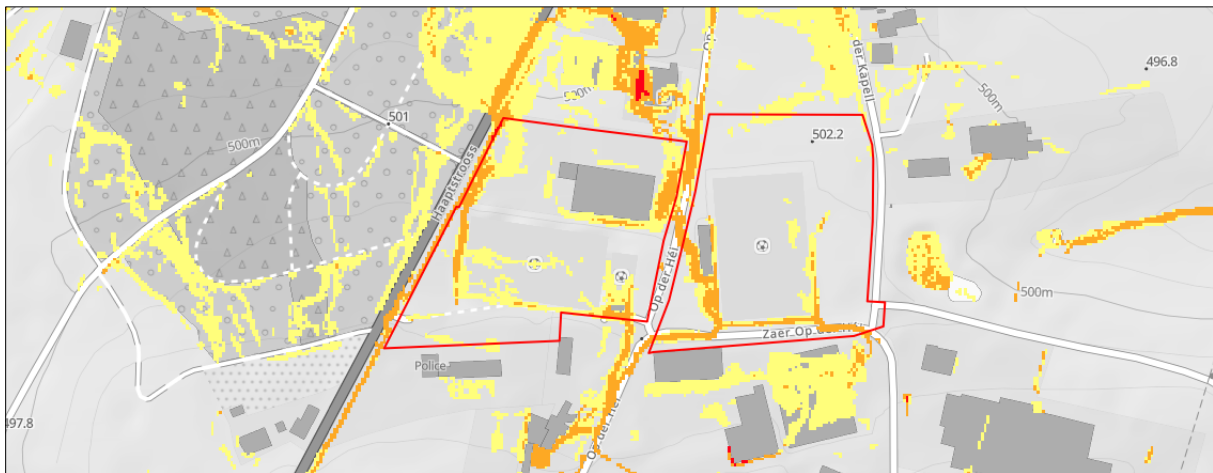


Abbildung 32: Starkregengefahrenkarte mit Plangebiet „Op der Héi“. Quelle: www.geoportail.lu, Mai 2024

Durch eine Bebauung kommt es zur Erhöhung der Versiegelung. Dadurch könnten der Oberflächenabfluss und auch die Starkregengefahr im Plangebiet verstärkt werden. Da eine Regenrückhaltung vorgesehen ist, werden keine erhebliche Beeinträchtigungen erwartet.

Lokalklima

Teile der Untersuchungsfläche sind aktuell unbebaut. Die Rasenflächen der Sportfelder tragen in gewissem Maße zur Produktion von Frischluft bei und wirken klimaregulierend. Bei einer Bebauung bzw. höheren Versiegelung des Plangebietes wird diese Funktion, zumindest in Teilen, reduziert. Der Verlust kann aber durch angrenzende Areale (westlich Wald, östlich Grünflächen) kompensiert werden. Mit erheblichen Auswirkungen für das Lokalklima ist daher nicht zu rechnen.

Luftqualität

Südlich des Plangebietes gibt es einen Gewerbebetrieb mit einer genehmigungspflichtigen Feuerungsanlage.

3.3.6 SCHUTZGUT LANDSCHAFT

Für das Schutzgut Landschaft sind insbesondere vom Vorhaben ausgehende visuelle Auswirkungen auf das Landschafts- bzw. Orts-/Stadtteilbild von Bedeutung.

Orts- und Landschaftsbild

Das ca. 4,60 ha große Plangebiet „Op der Hei“ grenzt im Norden und Süden an bestehende Siedlungsflächen an und ist zum Teil selbst bebaut. Es handelt sich nicht um eine aus Sicht des Landschaftsschutzes sensible Ortsrandlage. Im Westen grenzt ein Waldgebiet an, so dass eine freie Sicht auf die Fläche von Weitem nicht gegeben ist.

Eine größere Bedeutung als das Landschaftsbild kommt demnach der urbanistischen Integration des Plangebietes in das heterogen gewachsenen städtebauliche Umfeld zu.

Neben der architektonischen Gestaltung der geplanten Bauvolumen (Höhenentwicklung, Fassadengliederung, etc.) müssen mittels Nutzungsmischung und -staffelung innerhalb des Plangebiets harmonische Übergänge zu den Bestandsstrukturen geschaffen werden. Die Konzeption des PAP sieht daher vor, dass die Höhenentwicklung von Süden nach Norden schrittweise abnimmt, während gleichzeitig Nutzungen, die mit u.a. Wohnen verträglich sind, zunehmen sollen.

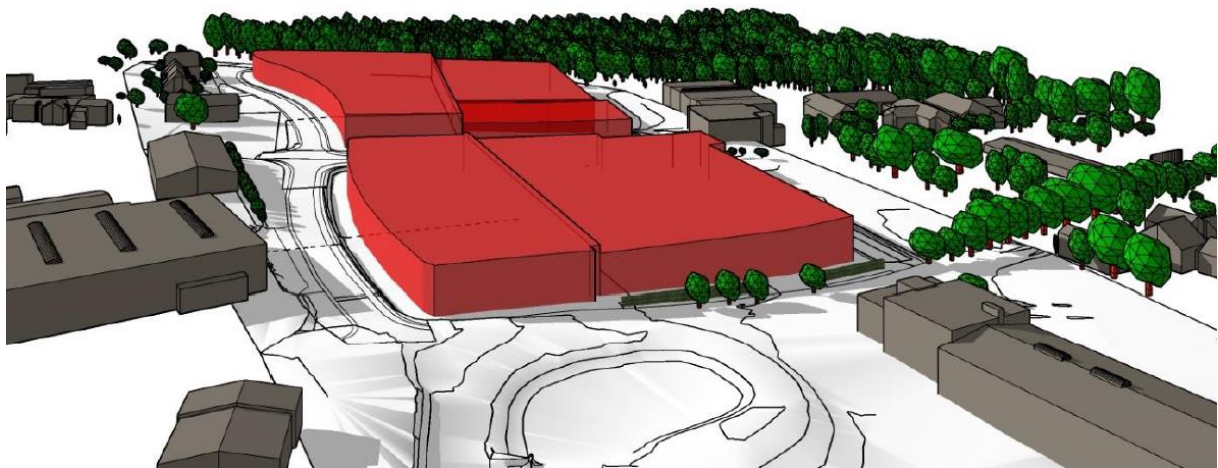


Abbildung 33: Axonometrie aus Richtung Schwasselsbach mit Blick in Richtung Westen. Quelle: CO3 s.à r.l. (2024)

Bei Umsetzung der Konzeption wird sich das PAP-Gebiet in die Umgebung einfügen, so dass für das Orts- und Landschaftsbild kleine erheblichen Auswirkungen zu erwarten sind.

3.3.7 SCHUTZGUT KULTUR- UND SACHGÜTER

Bei dem Schutzgut Kultur- und Sachgüter stehen denkmalgeschützte Gebäude und Objekte, potenzielle archäologische Fundstätten sowie gegebenenfalls Sachgüter und im Fokus der Betrachtung.

Denkmalgeschützte Gebäude

Im Plangebiet oder in der direkten Umgebung sind keine denkmalgeschützten oder schutzwürdigen Gebäude und Objekte bekannt.

Archäologie

Laut der archäologischen Karte im Geoportal liegt die Untersuchungsfläche nur im äußersten nördlichen Rand innerhalb der archäologischen Beobachtungszone ZOA.

Laut Vorgabe des INRA muss im Vorfeld eines Bauprojektes spätestens zum Zeitpunkt der Anfrage der Bau- oder Abrissgenehmigung ein Antrag zur archäologischen Bewertung der Fläche gestellt werden.



Abbildung 34: Auszug aus der archäologischen Karte mit Plangebiet (rot). Quelle: www.geoportail.lu, Mai 2024

Sachgüter

Aktuell gibt es nur einen bestehenden Betrieb (Autowerkstatt/Verkauf mit großer Halle) auf dem Plangebiet. Die Räumlichkeiten sollen im Zuge der Überplanung erneuert werden. Der Betrieb ist Bestandteil des Bebauungskonzeptes. Die restliche Fläche ist unbebaut. Es besteht eine geringe Betroffenheit von Sachgütern.

4 VORABSCHÄTZUNG ZUR BETROFFENHEIT DER SCHUTZGÜTER

Als Bewertungsmaßstab für mögliche Projektauswirkungen werden zehn zentrale Leitziele des Umweltschutzes herangezogen, die sich in unterschiedlicher Intensität auf eines oder mehrere der sieben zu untersuchenden Schutzgüter beziehen, die im Rahmen der UVP-Prozedur bei der Beurteilung von Umweltfolgen zu berücksichtigen sind. Die Leitziele ergeben sich aus den Zielsetzungen nationaler Pläne und Programme.

Leitziel 01 Dem Leitbild des Klimaschutzes entsprechend, müssen Energieeinsparungen und Emissionsminderung gefördert werden, so dass eine Reduktion der Treibhausgasemissionen um 55% bis 2030 (*im Vergleich zum Basisjahr 2005) und das Ziel der „Netto-null-Emissionen“ bis spätestens 2050 möglich werden. Ebenfalls soll bis zum Jahr 2030 der nationale Anteil erneuerbarer Energien an der Bruttoendenergienachfrage auf 25%³ erhöht und der Endenergieverbrauch dank gesteigerter Energieeffizienz um 40% bis 44%⁴ (*im Vergleich zum Basisjahr 2007) reduziert werden.

(PNDD 3^{ieme} plan, 2019 (S.57); PNEC „2021-2030“, 2020 (S. 35 ff.))

Leitziel 02 Im Rahmen der Raumentwicklung auf nationaler, regionaler und kommunaler Ebene gilt es, die Anpassungsfähigkeit und Resilienz der Gesellschaft an die Auswirkungen und Veränderungen durch den Klimawandel zu stärken und zu fördern.

(Klimaadaptationsplan 2018-2023, 2018)

Leitziel 03 Im Sinne des Schutzes natürlicher Ressourcen gilt es, bis 2050 den gesunden und widerstandsfähigen Zustand der Böden und Bodenökosysteme durch Schutzmaßnahmen, eine nachhaltige Nutzung und Wiederherstellungsprozesse zu erreichen. Ferner ist der nationale Flächenverbrauch bis spätestens 2035 auf 0,25 ha/Tag zu stabilisieren und bis 2050 auf Netto-Null zu reduzieren/senken. Darüber hinaus gilt, es im Rahmen der Raumplanung auf nationaler, regionaler und kommunaler Ebene zu vermeiden, dass große Mengen Erdaushub entsorgt werden müssen und somit die begrenzten Kapazitäten von Bauschuttdeponien langfristig nachhaltig bewirtschaftet werden können.

EU-Bodenstrategie für 2030, 2021 (S.3); PDAT 2023, 2022 (S.45), europäischer Null-Schadstoff-Aktionsplan, 2021; Loi modifiée du 21 mars 2012 relative à la gestion des déchets, 2012)

Leitziel 04 Der Erhalt und die Wiederherstellung eines guten „Wasserökosystems“ ist eine wichtige Herausforderung einer nachhaltigen Entwicklung. Entsprechend der europäischen Wasserrahmenrichtlinie soll sowohl der gute ökologische und chemische Zustand der Oberflächengewässer hergestellt als auch der gute chemische und mengenmäßige Zustand des Grundwassers gewährleistet werden (Verbesserungsgebot). Generell sollen Verschlechterungen der aquatischen Ökosysteme vermieden (Verschlechterungsverbot) und Schadstoffeinträge in die Gewässer gesenkt werden.

(3ter Wasserbewirtschaftungsplan und Maßnahmenprogramm „2021-2027“, 2021; PNDD 3^{ieme} plan, 2019)

Leitziel 05 Zum Schutz der Biodiversität sind die Sicherung und Stärkung eines zusammenhängenden und funktionellen Netzwerks aus Schutzgebieten zu gewährleisten. Zu diesem Zweck sollen bis 2030 mindestens 30% der Landesfläche geschützt (Schutzstatus „Natura2000“ und/oder

³ Es wird darauf hingewiesen, dass im Rahmen der noch laufenden Überarbeitung des PNEC ein Anteil an erneuerbaren Energien von 35-37 % an der Bruttoendenergienachfrage bis 2030 angestrebt wird. (Projet PNEC, 2023)

⁴ Es wird darauf hingewiesen, dass im Rahmen der noch laufenden Überarbeitung des PNEC der Anteil eingesparter Endenergie dank gesteigerter Energieeffizienz auf 44% angesetzt wird. (Projet PNEC, 2023)

„Naturschutzgebiete von nationalem Interesse“) und mittels Managementplänen nachhaltig bewirtschaftet werden. Darüber hinaus gilt es mindestens 1/3 der zu schützenden Fläche als „Naturschutzgebiet von nationalem Interesse“ einer strengen Schutzstellung zu unterstellen.

(PNPN 3^{ieme} plan „2023-2030“, 2023)

Leitziel 06 Die Wiederherstellungsprozesse der nationalen Biodiversität sind bis 2030 sicherzustellen, mit dem Ziel, alle Ökosysteme in Luxemburg bis 2050 wiederherzustellen, widerstandsfähig zu machen und angemessen zu schützen. Des Weiteren gilt es, die weitere Verschlechterung aller geschützten Lebensräume und Arten der FFH- und EU-Vogelschutzrichtlinie, die sich derzeit nicht in einem günstigen Zustand befinden, bis 2026 zu verhindern. Ebenfalls ist sicherzustellen, dass bis 2030 mindestens 30% der geschützten Arten und Lebensräume, die sich derzeit in einem ungünstigen Zustand befinden, in einen günstigen Zustand gelangen oder aber einen starken positiven Trend aufweisen.

(PNPN 3^{ieme} plan „2023-2030“, 2023; EU-Biodiversitätsstrategie 2030, 2020)

Leitziel 07 Zum Schutz der Umwelt und der menschlichen Gesundheit sowie zur Förderung der Lebensqualität ist vordergründig das Überschreiten der lokalen Grenzwerte für Stickstoffdioxide und Feinstaubpartikel zu verhindern. Bis 2030 (*im Vergleich zum Basisjahr 2005) soll eine langfristige Verbesserung der Luftqualität durch die Verminderung der Emissionen an SO₂ (-50%), NO_x (-83%), COVNM (-42%), NH₃ (-22%) und PM_{2,5} (-40%) erfolgen.

(RGD concernant la qualité de l'air ambiant et un air pur pour l'Europe, 2011, RDG concernant la réduction des émissions nationales de certains polluants atmosphériques, 2018; PNDD n3^{ieme} plan, 2019; plan qualité de l'air, 2021; programme national de lutte contre la pollution atmosphérique, 2021; Modu2)

Leitziel 08 Zur Sicherung der Gesundheit und Lebensqualität von Mensch und Umwelt sind Lärmemissionen in der Gesamtbilanz zu reduzieren unter Berücksichtigung der Zielwerte der 16. Verordnung zur Durchführung des Bundesimmissionsschutzgesetzes (BlmSchV). Dabei gilt es, bestehende „Hot spots“ der Lärmbelastung zu beseitigen und zu verringern, respektive die Entstehung neuer „Hot spots“ zu vermeiden.

(Plans d'action contre le bruit, 2021; PNDD 3^{ieme} plan, 2019, BlmSchV, 1990)

Leitziel 09 Die Reduktion verkehrsbedingter Gesundheits- und Umweltbelastungen ist durch den Ausbau einer nachhaltigen Mobilität zu fördern. Bis 2035 soll der Modal-Split zwischen öffentlichem Personenverkehr (ÖV), motorisiertem Individualverkehr (MIV) und nicht-motorisiertem Individualverkehr (NMIV) auf 22/53/25 verbessert werden.

(PNM „2035“, 2022 (S.36); Modu 2.0, 2018 (S. 8); PNDD 3^{ieme} plan, 2019; PDAT, 2023 (S.36))

Leitziel 10 Im Sinne einer nachhaltigen räumlichen Entwicklung ist der Erhalt und die behutsame Weiterentwicklung der Landschaft sowie des kulturellen, architektonischen und archäologischen Erbens in ihrem räumlichen Zusammenhang zu sichern. Der Verlust hochwertiger Landschaften, Kultur- und Sachgüter sowie eine weitere Fragmentierung der Landschaft sind zu vermeiden.

(PNDD 3^{ieme} plan, 2019, Convention pour la sauvegarde du patrimoine architectural de l'Europe, 1985, European Landscape Convention, 2004)

Die vorgenannten Leitziele sowie weitere spezifische Umweltziele lassen sich den sieben Schutzgütern Bevölkerung und Gesundheit des Menschen, Pflanzen, Tiere und biologische Vielfalt, Boden, Wasser, Klima und Luft, Landschaft sowie Kultur- und Sachgüter zuordnen.

Basierend auf den in Kapitel 3 zusammengetragenen **Informationen zur Umweltverträglichkeit** wird nachfolgend eine Vorabschätzung zur Betroffenheit der sieben Schutzgüter Bevölkerung und menschliche Gesundheit, Pflanzen, Tiere und biologische Vielfalt, Boden, Wasser, Klima und Luft, Landschaft sowie Kultur- und Sachgüter durch das Projekt vorgenommen.

Dabei wird anhand der drei Parameter „Grad der Veränderung“, „Dauer der Auswirkung“ und „räumliche Ausdehnung der Auswirkung“ zwischen den unmittelbaren Auswirkungen des Vorhabens sowie indirekten Auswirkungen unterschieden. Die Risiko- und Konfliktanalyse berücksichtigt dabei zudem **bau-, betriebs und anlagenbedingte Wirkfaktoren** für die einzelnen Schutzgüter.

Somit hat das vorliegende Dokument im Sinne des Art. 4 des EIE-Gesetzes als *vérification préliminaire* (Screening) das Ziel, festzustellen, ob durch das Vorhaben erhebliche Umweltauswirkungen bestehen und eine detaillierte Umweltverträglichkeitsprüfung gemäß Art. 6 EIE-Gesetz erforderlich wird.

4.1 SCHUTZGUT BEVÖLKERUNG UND GESUNDHEIT DES MENSCHEN

Basierend auf den für das Schutzgut relevanten Leitzielen und den schutzgutspezifisch zu berücksichtigenden Zielen lassen sich die Teilbereiche Lärm, Verkehrssicherheit, Nutzungskonflikte sowie Naherholungs- und Freizeitqualität abgrenzen, die nachfolgend betrachtet werden.

Die Untersuchungen und Bewertungen des Schutzgutes Mensch erfolgen mit dem Ziel der Wahrung der Gesundheit und des Wohlbefindens der Menschen. Diesem Schutzziel wird mit der Betrachtung der Funktionen menschliche Gesundheit, Wohn- und Wohnumfeld sowie Erholungspotenzial entsprochen. Es ist zu unterscheiden zwischen Auswirkungen, die von der Planung ausgehen, und Auswirkungen, die auf das geplante Gebiet wirken können.

Unter Berücksichtigung folgender Maßnahmen, die bei der Ausarbeitung des Projektvorhabens bereits berücksichtigt wurden, ist durch die Umsetzung des PAP „Op der Héi“ nicht mit erheblichen Auswirkungen auf das Schutzgut menschliche Gesundheit und Bevölkerung zu rechnen:

- Die bestehende RN7 wird zurückgebaut, so dass sich die Immissionsbelastung für das Plangebiet stark reduziert.
- Die ÖPNV-Anbindung wird durch die Einrichtung einer zusätzlichen Haltestelle im Plangebiet ergänzt.
- Die Passierbarkeit und Nutzung des südlich parallel zur „Rue Neuve“ verlaufenden asphaltierten Weges (Nationaler Wander- und Radweg) wird sowohl während der Bauphase als auch nach Beendigung der Bauarbeiten sichergestellt.
- Die bestehende 20 kV Freileitung wird unterirdisch verlegt, so dass keine Belastung besteht.

Durch die umliegend bestehenden Mobilfunkantennen sowie die weiteren Industrie- und Gewerbebetriebe und Zonen bestehen in Anbetracht der geplanten Nutzung zum Plangebiet keine erheblichen Belastungen.

4.2 SCHUTZGUT PFLANZEN, TIERE UND BIOLOGISCHE VIelfALT

Die Untersuchungen und Bewertungen des Schutzgutes Pflanzen, Tiere, biologische Vielfalt erfolgen mit dem Ziel der Wahrung der ökologischen Funktionsfähigkeit des Naturhaushalts am Standort und in der Standortumgebung.

Das Plangebiet „Op der Héi“ stellt keine unberührte Naturfläche in der freien Landschaft dar, sondern ist bereits weitgehend erschlossen und wird für Freizeitzwecke genutzt. Es befindet sich nicht im Wirkungsbereich internationaler oder nationaler Schutzgebiete. Aus Sicht des Artenschutzes sind keine relevanten Beeinträchtigungen zu erwarten. Der größte Teil der Fläche besteht aus Vielschnittrasen oder ist bebaut, teilweise gibt es bereits ausgebauten Straßen. Weite Teile der vorhandenen Vegetation bestehen aus nicht heimischen Arten. Nur ein geringer Teil der Fläche wird von schützenswerten Biotopen eingenommen. Es handelt sich um Bäumen und Gehölzstrukturen/Gebüsche. Diese können partiell erhalten werden und durch weitere Pflanzmaßnahmen ergänzt werden. Der unvermeidbare Biotopverlust wird über Ökopunkte kompensiert. Im Zuge der weiteren Planung wird eine Naturschutzgenehmigung beantragt, die eine Ökobilanzierung enthält.

Unter Berücksichtigung folgender Maßnahmen, die bei der Ausarbeitung des Projektvorhabens bereits berücksichtigt wurden, ist durch die Umsetzung des PAP „Op der Héi“ nicht mit erheblichen Auswirkungen auf das Schutzgut Pflanzen, Tiere, biologische Vielfalt zu rechnen:

- Weitgehender Erhalt bestehender Gehölzstrukturen und Integration in das Bebauungskonzept.

- Kompensation von Biotopverlusten über eine Ökobilanzierung.
- Vor Eingriff in bestehende Gehölzstrukturen ist eine naturschutzrechtliche Genehmigung anzufordern.

4.3 SCHUTZGUT BODEN

Die Untersuchungen und Bewertungen des Schutzgutes Boden erfolgen mit dem Ziel der Wahrung der Funktionsfähigkeit der natürlichen Böden im Untersuchungsgebiet. Prinzipiell ist bei einem derartigen Baugebiet von einem permanenten Bodenverlust im Bereich der Gebäude und Verkehrsinfrastrukturen auszugehen. Im Falle des PAP „Op der Héi“ entsteht bei einer Gesamtfläche von ca. 4,60ha durch neu zu errichtende Gebäude und Straßen eine Neuversiegelung von maximal 2,87ha.

Unter Berücksichtigung folgender Maßnahmen, die bei der Ausarbeitung des Projektvorhabens bereits berücksichtigt wurden, ist durch die Umsetzung des PAP „Op der Héi“ nicht mit erheblichen Auswirkungen auf das Schutzgut Boden zu rechnen:

- Aufgrund der geringen Hangneigung des Plangebiets sind keine aufwändigen Terrassierungs- und Einebnungsmaßnahmen erforderlich. Das beim Bau von Untergeschossen (siehe Schnitte in der Partie graphique des PAP), die auf Teilen der Fläche zulässig sind, anfallende Bodenmaterial ist weitgehend auf dem Plangebiet selbst zur Geländemodellierung wiederzuverwenden.
- Bei der Realisierung des Parkkonzeptes sollte auf mehrgeschossige Tiefgaragen verzichtet und alternativ eine Variante mit modular erweiterbaren Parkdecks in Betracht gezogen werden.

4.4 SCHUTZGUT WASSER

Die Untersuchungen und Bewertungen zum Schutzgut Wasser erfolgen mit dem Ziel der Wahrung der Funktionsfähigkeit des natürlichen Gewässerhaushalts im Untersuchungsgebiet und in der Umgebung. Dazu zählen die Ermittlung der Auswirkungen auf Oberflächengewässer und das Grundwasser sowie die Überprüfung einer adäquaten Trinkwasserver- und Abwasserentsorgung.

Durch die Umsetzung des PAP „Op der Héi“ sind keine (provisorischen) Trinkwasserschutzzonen und Oberflächengewässer betroffen. Im Rahmen der Bebauungsplanung sind ausreichende Retentionsvolumen vorgesehen. In der Gemeinde Parc Hosingen sind ausreichende Kapazitäten zur Trinkwasserversorgung und Abwasserentsorgung vorhanden, um auch das durch die zukünftigen Siedlungserweiterungen bevorstehende Bevölkerungswachstum abdecken zu können.

Durch die Umsetzung des PAP „Op der Héi“ ist nicht mit erheblichen Auswirkungen auf das Schutzgut Wasser zu rechnen.

4.5 SCHUTZGUT KLIMA UND LUFT

Die Untersuchungen und Bewertungen zum Schutzgut Klima und Luft erfolgen mit dem Ziel, das Lokalklima nicht negativ zu beeinflussen, lufthygienische Ausgleichsflächen nach Möglichkeit zu erhalten, sowie unter dem Aspekt von Luft-Emissionen in der Bau- und Abrissphase und in den Auswirkungen eines möglichen Anstiegs der Verkehrsmengen und den damit verbundenen Emissionen.

Ein Einfluss auf die Luftqualität kann bei derartigen Projekten durch zusätzlichen Verkehr entstehen, der von künftigen Nutzern der neu entstehenden Betriebe verursacht wird. Aufgrund der Nähe zum Ortszentrum

und der Schaffung einer neuen Bushaltestelle werden diese jedoch voraussichtlich gering ausfallen. Durch den zusätzlichen Anschluss an die RN7, in Verbindung mit der Umgehungsstraße sind keine Wohngebiete von dem nicht vollständig vermeidbaren zusätzlichen Individualverkehr betroffen.

Bezüglich der bau- und abrissbedingten Emissionen wird von einer Einhaltung der gesetzlich vorgeschriebenen Bestimmungen ausgegangen. Es handelt sich ohnehin nur um eine Autowerkstatt, die erweitert/umgebaut wird. Die mit den Um-/Ausbaumaßnahmen verbundenen Emissionen würden auch unabhängig von der PAP-Aufstellung entstehen.

Die in geringem Maße bestehende Funktion des Plangebietes zur Bildung von Frischluftmassen wird im Zuge der Bebauung/Versiegelung beeinträchtigt. Da jedoch in direkter Umgebung ausreichend große Areale mit vergleichbarer Funktion zur Verfügung stehen und auf dem Plangebiet Grünstrukturen erhalten und weitere neu angelegt werden, wird diesbezüglich nicht mit nachhaltig negativen Effekten gerechnet. Eine Dachbegrünung, die sich begünstigend auf das Klima auswirkt, ist im PAP nicht explizit vorgeschrieben, kann aber umgesetzt werden.

Unter Berücksichtigung folgender Maßnahmen, die bei der Ausarbeitung des Projektvorhabens bereits berücksichtigt wurden, ist durch die Umsetzung des PAP „Op der Héi“ nicht mit erheblichen Auswirkungen auf das Schutzgut Klima und Luft zu rechnen:

- Umsetzung eines hohen Grünanteils im PAP und Schaffung von Möglichkeiten zur Dachbegrünung

4.6 SCHUTZGUT LANDSCHAFT

Die Untersuchungen und Bewertungen zum Schutzgut Landschaft erfolgen mit dem Ziel einer bestmöglichen Integration des neuen Wohnquartiers in das Orts- und Landschaftsbild. Das Landschaftsbild wird verstanden als der Eindruck, den ein Betrachter in einem bestimmten Landschaftsraum gewinnt. Der ästhetische Eigenwert einer Landschaft ergibt sich aus den Kriterien Eigenart, Vielfalt, Natürlichkeit, Schönheit sowie Erlebbarkeit.

Aufgrund Lage des Plangebietes PAP „Op der Héi“ innerhalb der bestehenden Bebauung beschränkt sich die landschaftliche Integration auf die höhenmäßige Anpassung und Durchgrünung des neuen Quartiers.

Unter Berücksichtigung folgender Maßnahmen, die bei der Ausarbeitung des Projektvorhabens bereits berücksichtigt wurden, ist durch die Umsetzung des PAP „Op der Héi“ nicht mit erheblichen Auswirkungen auf das Schutzgut Landschaft zu rechnen:

- Die Höhen- und Dichtestaffelung der Gebäude passen sich an die bestehende Bebauung an und ermöglichen eine harmonische Integration des Plangebiets in die Landschaft.

4.7 SCHUTZGUT KULTUR- UND SACHGÜTER

Zu den Kultur- und Sachgütern gehören z.B. archäologische Fundstellen oder von Sites et Monuments klassierte, denkmalgeschützte Strukturen.

Unter Berücksichtigung folgender Maßnahme, ist durch die Umsetzung des PAP „Op der Héi“ nicht mit erheblichen Auswirkungen auf das Schutzgut Kultur- und Sachgüter zu rechnen:

- Im Rahmen der PAP-Aufstellung ist der INRA bezüglich der am südlichen Flächenrand bestehenden archäologischen Verdachtsfläche („Zone Orange“) zu kontaktieren.

5 ZUSAMMENFASSUNG UND FAZIT

Mit der Umsetzung des PAP „Op der Héi“, plant die Gemeinde Parc Hosingen auf einer südlich des Ortskerns und nördlich der bestehenden Aktivitätszone gelegenen ca. 4,60 ha großen Fläche, die aus zwei Teilflächen besteht, eine Zone spéciale-ac zu entwickeln, in der folgende Aktivitäten zulässig sein sollen:

- Leichtindustrie, Handwerksbetriebe, Groß- und Einzelhandelsgeschäfte;
- Bauten, Einrichtungen und Anlagen von öffentlichem Interesse;
- Tätigkeiten im tertiären Sektor;
- Dienstleistungstätigkeiten im Gesundheitswesen;
- Gastronomiebetriebe;
- Erholung- und Freizeitaktivitäten;
- Pro Unternehmen ist eine Dienstwohnung für Mitarbeiter erlaubt.

Dabei wird eine Fläche von bis zu 2,87 ha neu versiegelt.

Das geplante Vorhaben fällt unter die Vorgaben des loi du 15 mai 2018 *relative à l'évaluation des incidences sur l'environnement (EIE/UVP)* und entspricht Punkt 65 (*Construction d'un projet d'aménagement urbain en exécution d'un Plan d'aménagement particulier „nouveau quartier“ dont la surface de scellement du sol est comprise entre 20.000 m² et 100.000 m² et Construction de centres commerciaux et de parkings*) des Anhang IV (*Liste des projets soumis au cas par cas à une évaluation des incidences*) des RGD. Gemäß Art. 4 des UVP-Gesetzes muss eine Vorprüfung in Form eines Screenings (*vérification préliminaire*) durchgeführt werden, um im jeweiligen Einzelfall die Notwendigkeit einer UVP zu ermitteln.

Das vorliegende Dokument enthält gemäß den Kriterien des Anhangs II (sowie ggf. Anhang I und III) des UVP-Gesetzes vom 15. Mai 2018 eine Beschreibung relevanter Merkmale des Vorhabens und des Standortes sowie der projektspezifisch potenziellen Umweltauswirkungen. Hierzu wurden die in Art. 3 des UVP-Gesetzes genannten sieben Schutzgüter Bevölkerung und menschliche Gesundheit, Pflanzen, Tiere und biologische Vielfalt, Boden, Wasser, Klima und Luft, Landschaft sowie Kultur- und Sachgüter sowie die Interaktion dieser untereinander betrachtet. Zu jedem Schutzgut wurden relevante bau-, betriebs- und anlagenbedingte Wirkfaktoren näher beleuchtet.

Das UVP-Screening kommt dabei zu dem Schluss, dass durch Umsetzung des PAP „Op der Héi“ keine erheblichen negativen Auswirkungen auf die Schutzgüter bestehen.

Dies liegt insbesondere daran, dass es sich um eine bereits erschlossene Fläche handelt, von der weite Teile bereits genutzt werden, wenn auch nur in Form von Sport- und Freizeitflächen. Es sind keine baulichen Nutzungen vorgesehen, von denen hohe Emissionen ausgehen oder die selbst eine hohe Störungsempfindlichkeit aufweisen. Das Landschaftskonzept sieht einen hohen Grünanteil vor. Ein Grünkonzept liegt vor. Zudem sind Dachbegrünungen möglich, durch die dieser Effekt verstärkt wird. Die Fläche wird an das ÖV-Netz angebunden, was den Individualverkehr mindert. Die randlich angrenzende RN7, von der aktuell noch hohe Emissionen ausgehen, wird nach Fertigstellung der Umgehungsstraße rückgebaut. Das Entwässerungskonzept mit Trennsystem wurde mit der AGE abgestimmt. Es enthält ausreichend Retentionsflächen zur Pufferung hoher Niederschlagsmengen. Bezüglich der bau- und abrissbedingten Emissionen wird von einer Einhaltung der gesetzlich vorgeschriebenen Bestimmungen ausgegangen.

Die hier vorliegenden Daten entsprechen dem Informationsstand vom 23. Mai 2024.

6 ANHANG

Anhang 1	Luftbild mit Projektgebiet PAP „Op der Héi“ (Mai 2024)
Anhang 2	Topographische Karte mit Projektgebiet PAP „Op der Héi“ (Mai 2024)
Anhang 3	Katasterauszug mit Projektgebiet PAP „Op der Héi“ (Mai 2024)
Anhang 4	PAP „Op der Héi“ Partie graphique (Mai 2024)
Anhang 5	PAP „Op der Héi“ Partie écrite (Mai 2024)
Anhang 6	Landschaftskonzept, CO3 (April 2024)
Anhang 7	Entwässerungskonzept, Schroeder et Associés (Mai 2024)

Anhang 1 Luftbild mit Projektgebiet PAP „Op der Héi“ (Mai 2024). Quelle: www.geoportail.lu

Anhang 2 Topographische Karte mit Projektgebiet PAP „Op der Héi“ (Mai 2024). Quelle: www.geo-portail.lu

Anhang 3 Katasterkarte mit Projektgebiet PAP „Op der Héi“ (Mai 2024). Quelle: www.geoportail.lu

Anhang 4 PAP „Op der Héi“ - Partie graphique (Mai 2024)

Anhang 5 PAP „Op der Héi“ - Partie écrite (Mai 2024)

Anhang 6 Landschaftskonzept, CO3 (April 2024)

Anhang 7 Entwässerungskonzept, Schroeder et Associés (Mai 2024)

